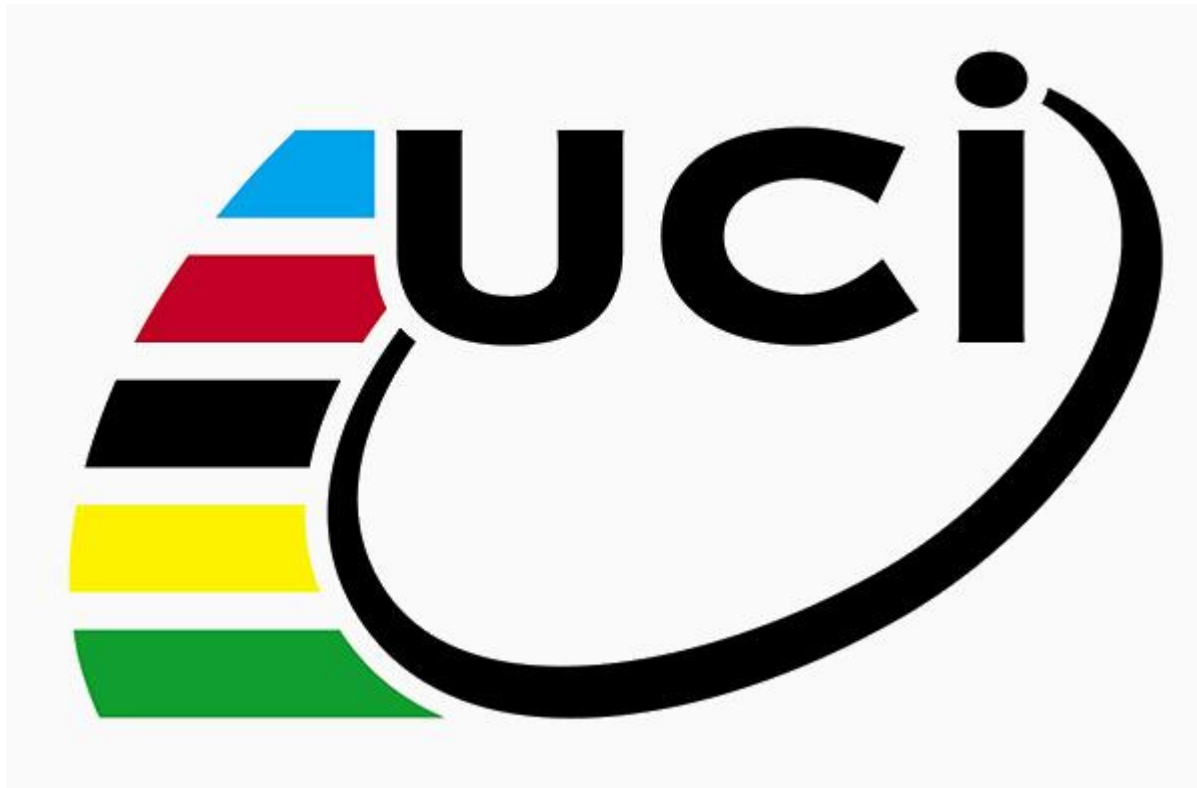


04.03.2017

LRF tiesnešu seminārs

UCI noteikumu 1. Daļa vispārējie

Vispārējie riteņbraukšanas
noteikumi

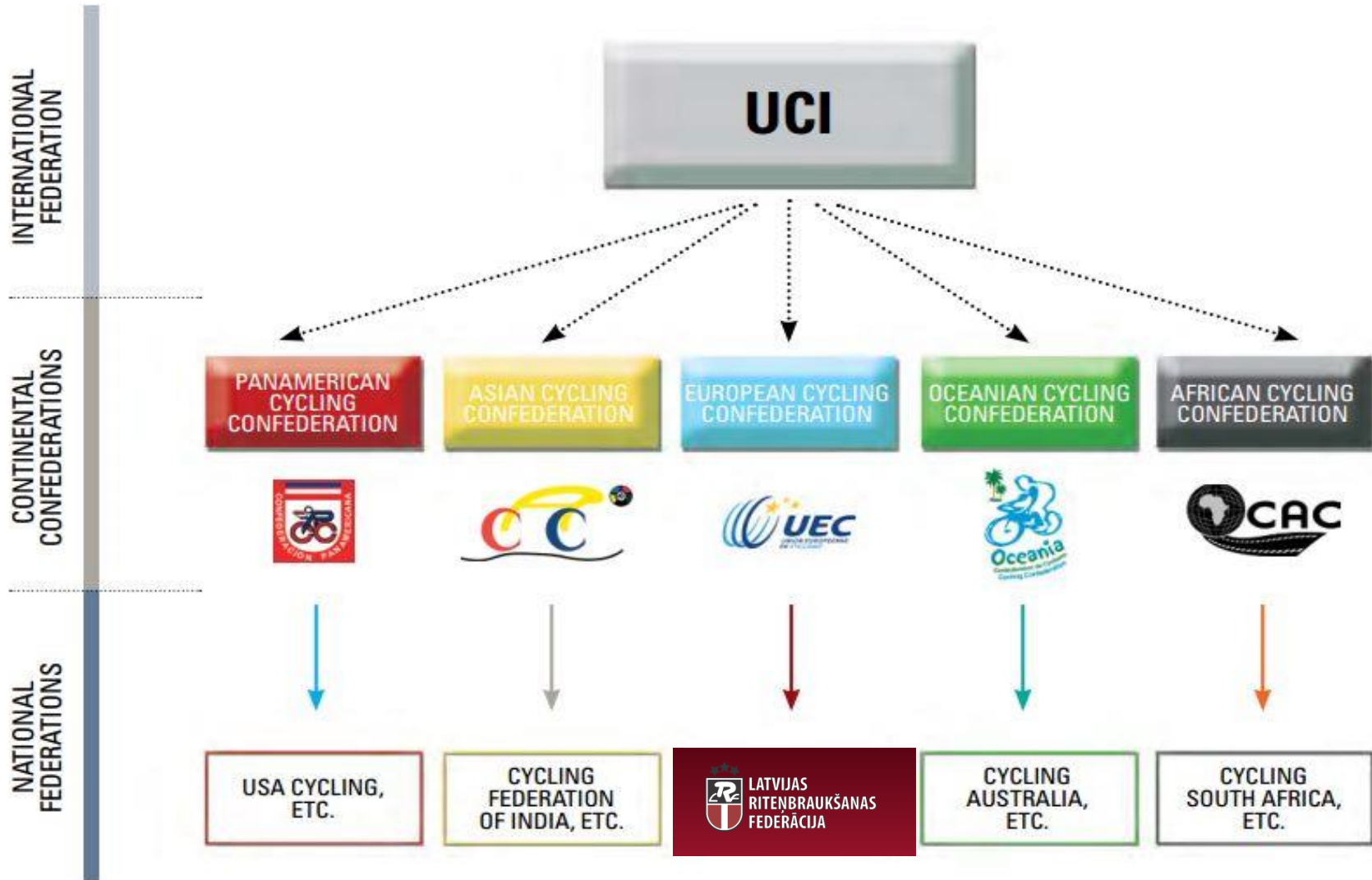


www.uci.ch

UCI koordinē un attīsta 9 disciplīnas:

- Šoseja
- Treks
- MTB
- BMX
- BMX Freestyle (**jaunums**)
- Velo kross
- Velotriāls
- Iekštelņu riteņbraukšana
- Para - riteņbraukšana

Struktūra





LATVIJAS
RITENBRAUKŠANAS
FEDERĀCIJA

www.lrf.lv

Licences

Definīcija

1.1.001

Licence ir **identifikācijas dokuments**, kas apstiprina tās īpašnieka apņemšanos ievērot statūtus un noteikumus, kas dod viņam tiesības piedalīties riteņbraukšanas sacensībās.

Licences

Pamatprincipi

1.1.002

Neviens nedrīkst piedalīties riteņbraukšanas sacensībās, kuras organizē vai pārrauga SRS, ja viņam nav atbilstošas licences. Personas piedalīšanās sacensībās bez spēkā esošas licences ir anulējama un drīkst tikt pakļauta disciplināram sodam.

Licences

1.1.003

Licence ir jāuzrāda pēc atbilstoši pilnvarotas personas lūguma.

1.1.008

Licence ir derīga vienu gadu no 1.janvāra līdz 31.decembrim. Tā ir derīga visās valstīs, kuras ir SRS (UCI) biedru Nacionālās federācijas.

1.1.009

Licences īpašniekam drīkst piederēt tikai vienas Nacionālās federācijas licence

Licences

1.1.010

Licence ir nepieciešama :

1.1 Braucējam (vīrietim vai sievietei, visās kategorijās);

1.2 Dalībniekiem, kuri piedalās riteņbraukšanā kā tādā (velotūristam,u.c.);

1.3 Darnistam (motocikls, mopēds, moto velosipēds);

1.4 Sportistu aģentiem;

1.5 Personāla darbiniekiem:

1. Menedžerim;

2. Komandas menedžerim;

3. Trenerim;

4. Ārstam;

5. Vidējā medicīniskā personāla asistentam;

6. Mehāniķim;

7. Autovadītājam (transporta līdzekļa vadītājam);

8. Jebkurām citām licencē norādītajām personām.

Licences

1.1.010

Licence ir nepieciešama :

1.6 Oficiālajām amatpersonām:

1. Federācijas administratoram (statuss jānorāda licencē)
2. Komisāram / Tiesnesim (statuss jānorāda licencē)
3. Citi amati (piem. laika / fotofiniša operators, informators, sacensību radio operators, u.c.), kas ir jānorāda licencē

Licences

1.1.010

Licence ir nepieciešama :

1.7 Organizatoram:

1. Organizācijas administratoram
2. Citiem amatiem, kas ir jānorāda licencē.

1.8 Transporta šoferiem (šosejas sacensībās)

Licences

1.1.027

Nacionālā federācija nosaka, vai uz licences ir nepieciešama īpašnieka fotogrāfija. Ja fotogrāfija nav nepieciešama, licences īpašniekam vienmēr jābūt iespējai uzrādīt savu licenci kopā ar kādu citu personu apliecinājošu dokumentu, uz kura ir redzama viņa fotogrāfija

Licences

1.1.028

Licences krāsa katru gadu ir atšķirīga, krāsas tiek mainītas šādā secībā:

2015: **sarkana**

2016: **zaļa**

2017: **balta**

2018: **dzeltena**

2019: **zila**

2020: **sarkana**

Licences

Disciplināri pārkāpumi

1.1.029

Par pārkāpumiem licences izmantošanā ir noteikti sekojoši sodi:

- 1) piedalīšanās riteņbraukšanas sacensībās vai pasākumā, ja nav saņemta nepieciešamā licence:
 - starta atteikums (dalībnieks netiek pielaists pie starta) un
 - tiek noteikts viena gada gaidīšanas periods pirms licences saņemšanas
- 2) piedalīšanās riteņbraukšanas sacensībās vai pasākumā bez licences uzrādīšanas :
 - starta atteikums vai diskvalifikācija un
 - soda nauda 50 līdz 100 Šveices franku apmērā.

Licences

Citi noteikumi

1.1.030

Nacionālās federācijas drīkst atļaut, atbilstoši saviem noteiktajiem nosacījumiem, personām, kuras laiku pa laikam piedalās atsevišķās nacionālā līmeņa riteņbraukšanas sacensībās, piedalīties bez attiecīgās licences noformēšanas uz veselu gadu. Šajos nosacījumos ir jāiekļauj līgums, kas atbilst SRS un Nacionālās federācijas noteikumiem un atbilstoša apdrošināšana visai sezonai vai visām sacensību dienām.

Kategorijas

1.1.034

Dalībai starptautiskās sacensībās riteņbraucēja kategoriju nosaka skaitlis, kas ir iznākums no sacensību gada atņemot riteņbraucēja dzimšanas gadu.

Kategorijas

1.1.036 Vīrieši

Jaunieši Šī kategorija ietver 16 gadu vecus un jaunākus braucējus un to kontrolē Nacionālās federācijas, izņemot BMX klasi, kā tas paredzēts 1.1.035.punktā.

Juniori (MJ: Vīrieši Juniori) Šī kategorija ietver 17 un 18 gadus vecus braucējus

Zem 23 (MU: Jaunāki par 23 gadiem) Šī kategorija ietver no 19 līdz 22 gadus vecus braucējus.

Elite (ME : Vīrieši Elite) Šī kategorija ietver 23 gadu vecus un vecākus braucējus.

Meistari (MM : Vīrieši Meistari) Šī kategorija ietver 30 gadus vecus braucējus un vecākus, kuri ir izvēlējušies šo statusu.

Meistara statusa izvēle nav pieejama braucējam, kurš pieder Profesionālajai komandai, kas ir reģistrēta SRS.

1.1.037 Sievietes:

Jaunietes Šajā kategorijā ietvertas 16 gadus vecas un jaunākas braucējas un to kontrolē Nacionālās federācijas, izņemot BMX klasi , kā tas paredzēts 1.1.035.punktā.

Juniores (WJ) - 17 un 18 gadus vecas riteņbraucējas;

U23(WU) (jaunums) – 19 līdz 22 gadu

Elite (WE) – riteņbraucējas vecumā no 23 gadiem;

Seniores (WM) - riteņbraucējas vecumā no 30 gadiem, kuras izvēlējušās šo kategoriju. Nevar būt UCI reģistrētas komandas sastāvā.

Riteņbraukšana visiem (cycling for all)

1.1.039

Cycling for all licence var tikt izsniegta riteņbraucējam, kurš nodarbojas ar riteņbraukšanu brīvā laika pavadīšanai. Šī licence dod iespēju piedalīties tikai cycling for all kalendāra sacensībās.

Komandas

Definīcijas

1.1.040

Šie noteikumi attiecas uz komanda, kas ir sporta organizācija, ko veido braucēji un personas, kuras viņiem palīdz, ar mērķi piedalīties riteņbraukšanas sacensībās. Atkarībā no termina „komanda” konteksta, šādā vārdā drīkst apzīmēt arī braucēju komandu, kas piedalās konkrētās sacensībās.

Komandas

1.1.041

Komandas, kas reģistrētas SRS.

UCI WorldTeam: skatīt 2.15.047.punktu.

SRS Profesionālā kontinentālā komanda : skatīt 2.16.001.punktu.

SRS Kontinentālā komanda un SRS Sieviešu komanda : skatīt 2.17.001.punktu.

SRS Kalnu divriteņu komandu : skatīt 4.10.001 punktu.

SRS Treka komanda : skatīt 3.7.001.punktu.

SRS BMX komanda : skatīt 6.8.001.punktu.

Komandas

Nacionālā komanda 1.1.044

Nacionālā komanda ir komanda, ko veido Nacionālā federācija no savas nacionalitātes izlases braucējiem.

Reģionālā komanda 1.1.045

Reģionālā komanda ir komanda, ko veido Nacionālās federācijas teritoriālās vai citas nodaļas izlases braucēji un tā sastāv no braucējiem, kam ir šīs federācijas licences un tie nav reģistrēti SRS komandā.

Kluba komanda 1.1.046

Kluba komanda ir komanda, kas ir saistīta ar Nacionālo federāciju. Tās sastāvu regulē Nacionālā federācija, ar izņēmumu, ka tās braucēji nedrīkst būt SRS reģistrētās komandas dalībnieki.

TIESNESIS

1.1.047

Komisārs (Tiesnesis) ir SRS vai Nacionālās federācijas oficiāli iecelta amatpersona, lai nodrošinātu riteņbraukšanas sacensību norises atbilstību Noteikumu prasībām.

TIESNESIS

1.1.048

Tiesneši, gan individuāli un / vai kolēģijas sastāvā vada riteņbraukšanas sacensību sportiskajā aspektā un nodrošina sacensību organizāciju saskaņā ar Noteikumu prasībām. Viņiem īpaši ir jānodrošina, lai tiktu izpildīti konkrētajām sacensībām izstrādātie noteikumi, veids kādā tās tiek vadītas un visi tehniskie nosacījumi, kas attiecas uz šīm sacensībām, stingri atbilstu spēkā esošajiem SRS Noteikumiem.

Tiesneši reģistrē noteikumu pārkāpumus un veic atbilstošus disciplinārus pasākumus.

TIESNESIS

1.1.049

Tiesnešu kolēģija sastāv no tiesnešiem, kuri nozīmēti attiecīgo riteņbraukšanas sacensību pārraudzībai.

Tā reģistrē individuālo tiesnešu pieņemtos lēmumus un uzliek un / vai apstiprina uzliktos sodus.

TIESNESIS

1.1.050

Katrs tiesnesis darbojas neitrāli un patstāvīgi. Viņš nekādā veidā nedrīkst būt iesaistīts sacensību organizēšanā. Viņam nekavējoties jāatsauc sava kandidatūra, ja viņam ir zināmi jebkādi faktori, kas varētu radīt šaubas par viņa neitralitāti.

Aizliegtās sacensības

1.2.019

Neviens licences īpašnieks nedrīkst piedalīties sacensībās, kuras nav tikušas iekļautas Nacionālajā, Kontinentālajā vai Pasaulē kalendāros vai, nav apstiprinātas Nacionālajā federācijā, Kontinentālajā konfederācijā vai SRS .

Nacionālā federācija drīkst piešķirt īpašus izņēmumus sacensībām vai noteiktiem pasākumiem , kas notiek tās valstī.

Aizliegtās sacensības

1.2.020

Licences īpašnieki nedrīkst piedalīties pasākumos, kurus organizē Nacionālā federācija, kuras darbība ir tikusi apturēta, izņemot SRS Konstitūcijas 18.2. punktā minētajos gadījumos.

1.2.021

1.2.019 un 1.2.020.punktu pārkāpšanas gadījumā, licences īpašnieks var tikt pakļauts licences darbības apturēšanai uz vienu mēnesi un soda naudas maksājumam no 50 līdz 100 Šveices franku apmērā.

Piekļuve sacensību vietai

1.2.022

Licenču īpašnieks, kura licences darbība ir apturēta, nedrīkst tikt pielaists pie sacensībām vai sacensību teritorijām, kas nav pieejamas publikai. Ikviena persona, kura apzināti pieļauj vai reģistrē sacensībām braucēju, kura licences darbība ir apturēta, tiks sodīta ar soda naudu no 2.000 līdz 10.000 Šveices franku apmērā.

1.2.023

Organizatoram jāpiešķir akreditāciju un brīvu pieeju sacensībām SRS un Nacionālās Federācijas personālam.

Nacionālie čempionāti

1.2.027

Nacionālos Čempionātus organizē atbilstoši SRS Noteikumu prasībām.

1.2.028

Pedalīšanos Nacionālajos Čempionātos nosaka attiecīgās Nacionālās federācijas. Tikai tie braucēji, kuriem ir attiecīgās valsts pilsonība atbilstoši noteikumiem no šā gada 1.janvāra drīkst sacensties par Nacionālā čempiona titulu un attiecīgajiem punktiem. Ja Nacionālā federācija organizē atsevišķas sacensības, lai izcīnītu Nacionālā čempiona titulu noteiktā kategorijā, šīs kategorijas braucēji nedrīkst piedalīties Nacionālā čempionāta sacensībās citā kategorijā. Maksimāli trīs Nacionālās federācijas drīkst organizēt savus Nacionālos čempionātus kā kopējas sacensības.

Derības

1.2.030

Jebkurš, kurš ir pakļauts SRS Noteikumiem, nedrīkst tiešā vai netiešā veidā iesaistīties derību organizēšanā, saistībā ar riteņbraukšanas sacensībām, par ko ir paredzēts atbilstoši sodīt ar darbības apturēšanu no 8 dienām līdz vienam gadam un/vai soda naudas maksājumu no 2.000 CHF līdz 200.000 CHF.

Turklāt, ja derībās ir iesaistīts organizators, jebkuras viņa organizētās sacensības drīkst tikt izslēgtas no kalendāra uz vienu gadu.

Sponsorēšana

1.2.030 bis

Tabakas, alkohola (spēcīgāka par 15%) vai jebkuru citu produktu vai pakalpojumu, kas var nest neslavu riteņbraukšanai, reklamēšana vai popularizēšana ir aizliegta.

Komandai - starta aizliegums un sods no 1000 līdz 200000 Šveices franku

Licences turētājam – sods no 1000 līdz 25000 Šveices franku

Sacensību organizatoram – sacensību noņemšana no kalendāra un sods no 5000 līdz 500000 Šveices franku

Organizators

1.2.031

Riteņbraukšanas sacensību organizatoram ir jāsaņem licence sacensību organizēšanai. Viņš saņem licenci tās valsts Nacionālajā federācijā, kurā notiek viņa organizētās sacensības.

Organizators

1.2.032

Organizators uzņemas pilnu un ekskluzīvu atbildību par savu sacensību organizēšanu, gan attiecībā uz SRS Noteikumu ievērošanu, gan administratīvajiem, finansiālajiem un juridiskiem jautājumiem. Organizators viens pats nes atbildību pret varas institūcijām, dalībniekiem, apkalpojošo personālu, amatpersonām un skatītājiem.

Organizators

1.2.033

Pārraudzība no SRS , Nacionālo federāciju un komisāru / tiesnešu puses sacensību norises laikā , attiecas tikai uz sportiskajām prasībām, un organizators viens pats ir atbildīgs par to organizēšanas un uzstādīšanas (instalācijas) kvalitāti un drošību.

1.2.034

Organizatoram ir jāiegādājas apdrošināšanas polise, kas nosedz visus ar sacensībām saistītos riskus. Šajā apdrošināšanā ir jānorāda SRS kā kopējās apdrošināšanas līdzdalībnieks un tai jāsedz jebkuras pretenzijas, kas varētu rasties pret SRS saistībā ar minētajām sacensībām.

Organizators

1.2.035

Organizatoram jāveic jebkuri drošības un aizsardzības pasākumi atbilstoši prasībām. Organizatoram jānodrošina, lai sacensības varētu notikt vislabākajos materiālos apstākļos visām iesaistītajām pusēm - braucējiem, apkalpojošam personālam, amatpersonām, komisāriem / tiesnešiem, drošības un medicīnas dienestiem, sponsoriem un publikai, utt.

1.2.036

Organizatoram vienmēr jāpieliek visas pūles, lai sasniegtu vislabāko organizēšanas kvalitāti, ar viņa rīcībā esošajiem līdzekļiem

Organizators

1.2.040

Organizatoram jā sastāda savu sacensību speciālo noteikumu apraksts. Šie noteikumi īpaši regulē sacensību sportiskos aspektus. Šiem speciālajiem noteikumiem pilnībā ir jā atbilst patreiz spēkā esošajiem Noteikumiem un tie ir pirms tam jā apstiprina organizatora Nacionālajā federācijā.

1.2.041 (N) Speciālie noteikumi jā publicē sacensību programmā un/ vai tehniskajā ceļvedī.

Sacensību programma – tehniskais ceļvedis

1.2.042 (N)

Organizatoram jā sagatavo savu sacensību programma un / vai tehniskais ceļvedis , kuru iepriekš apstiprina savā Nacionālajā federācijā. Tās saturu nosaka specifiskās prasības, kas attiecas uz dažādām disciplīnām.

Sacensību programma – tehniskais ceļvedis

1.2.043

Izņemot mazsvarīgus grozījumus sacensību grafikā, noteikumi, kas publicēti programmā un/vai tehniskajā ceļvedī, nevar vairs tikt mainīti, izņemot visu pušu vienošanās gadījumā vai, ja nepieciešams nodrošināt to atbilstību spēkā esošajiem Noteikumiem. Organizators drīkst, ja nepieciešams, veikt būtiskas izmaiņas sacensību grafikā, izpildot sekojošus nosacījumus :

- 1) viņam jāpaziņo komandām vai braucējiem un komisāriem / tiesnešiem par izmaiņām vismaz 15 dienas iepriekš;
- 2) viņam jāatmaksā komandām vai braucējiem, komisāriem / tiesnešiem, Nacionālajām federācijām un SRS jebkuras neatgūstamās izmaksas, kas radušās grafika izmaiņu dēļ.

1.2.044

Jebkurš noteikumu pārkāpums attiecībā uz programmu vai tehnisko ceļvedi, nosaka organizatoram soda naudu no 500 līdz 2.000 Šveices franku apmērā.

Sacensību galvenā pārvalde – Sekretariāta birojs

1.2.056 (N)

Organizatoram ir jānodrošina pilnībā aprīkots sekretariāta birojs pilnu sacensību norises laiku. Organizatora pārstāvim ir jāuzturas tajā visu laiku. (pants ieviests 01.01.05.).

1.2.057 (N)

Šī sacensību galvenā pārvalde ir izveidota sacensību norises vietā. Sacensību galvenajai pārvaldei ir jābūt gatavai operatīvai darbībai starta vietā jau divas stundas pirms sacensību reālā starta, kā arī finiša zonā, tai ir jābūt gatavai divas stundas pirms sacensību finiša sākuma.

Maršruts un drošība

1.2.060

Organizatoram ir jānodrošina adekvāti drošības pasākumi un jāorganizē produktīva sadarbība ar policiju.

1.2.062

Neskatoties uz nosacījumu, kas paredz pilnīgi slēgtu trases / maršruta apli, visai satiksmes plūsmai šajā posmā ir jābūt apturētai, kad braucēji šķērso šo maršrutu.

Maršruts un drošība

1.2.064

Braucējiem ar trasi / maršrutu ir jāiepazīstas jau pirms sacensībām. Izņemot gadījumus, kad saņemts rīkojums no policijas amatpersonas, viņi nedrīkst atstāt noteikto trasi / maršrutu (apli) un nedrīkst pieļaut nekādas kļūdas šajā ziņā, ne arī iesniegt sūdzības vai norādīt uz kādiem citiem iemesliem, piemēram, nepareizām norādēm no atsevišķu personu puses , slikti izvietotām vai neesošām ceļa norādēm , u.c. Un otrādi, ja braucējs izmanto īsāko ceļu, tā būtiski iegūstot priekšrocības, salīdzinoši ar citiem braucējiem, viņš nekavējoties tiek diskvalificēts no sacensībām, neskatoties uz jebkādiem citiem disciplināriem soda mēriem , kas viņam varētu tikt piemēroti.

Maršruts un drošība

1.2.064 bis

Ir stingri aizliegts braukšanai izmantot ietves, blakus esošus celiņus, veloceliņus, kas nav iekļauti sacensību trasē (tai skaitā ietves apmalojumu, zālājus, līmeņa pārejas un citas konstrukcijas, ja šāda darbība rada apdraudējumu citiem riteņbraucējiem, gājējiem vai sacensību personālam vai arī tādējādi tiek iegūta ievērojama distances priekšrocība. Šī nosacījuma neievērošanas gadījumā tiek piemērots sods saskaņā ar noteikumu 12.1.040.14bis punktu, bez tam var tikt piemēroti arī citi soda mēri.

Maršruts un drošība

1.2.065

Ja viens vai vairāki braucēji pamet apli pēc policijas amatpersonu norādījumiem, viņi netiks sodīti. Ja šāds apvedceļš rada priekšrocības attiecībā pret pārējiem, braucējiem attiecīgi jānogaida, kamēr viņi var atgriezties parastajā aplī, un tad atgriežas savās vietās, kuras tie ieņēma pirms apvedceļa. Ja visi, vai kāds no braucējiem aizbrauc nepareizā virzienā, organizatoram jāveic visi iespējamie pasākumi, lai braucējus atgrieztu atpakaļ pareizajā maršrutā no tās vietas, kurā tie nogriezās.

Maršruts un drošība

1.2.066

Organizatoram jānodrošina atbilstoši medicīniskie pakalpojumi.

1.2.067 Organizatoram jāieceļ viens vai vairāki ārsti, kuri nodrošina braucējiem medicīnisko aprūpi.

1.2.068 Ir jānodrošina ātra nogādāšana uz slimnīcu. Vismaz vienai ātrās palīdzības mašīnai jāpavada sacensības, vai jābūt pieejamai sacensību norises vietā.. Pirms sacensību starta, organizatoram ir jānodrošina startējošās komandas ar tuvākās apkārtnes slimnīcu saraksts, lai varētu kontaktēties jebkāda savainojuma gadījumā.

Sacensību norise

1.2.077

Sacensību materiālo vadību uzņemas organizators vai viņa pārstāvis. Materiāli organizatoriskās problēmas atrisina sacensību administrācija, saskaņā ar spēkā esošajiem atbilstošajiem noteikumiem un pēc konsultēšanās ar Tiesnešu kolēģiju.

1.2.078

Galvenais tiesnesis, kopā ar citiem tiesnešiem uzņemas sacensību sportisko administrēšanu un pārraudzību.

Dalībnieku uzvedība

1.2.079

Visiem licences īpašniekiem vienmēr jābūt piedienīgi (pieklājīgi) apģērbtiem un jāuzvedas korekti visos apstākļos, pat tad, kad viņi nepiedalās sacensībās.

Viņiem jāatturas no jebkādas spēka pielietošanas (varmācības), draudiem, vai aizvainojumiem, vai jebkādas citas nepiedienīgas uzvedības, kā arī no citu personu pakļaušanas briesmām.

Viņi nedrīkst ar vārdiem, žestiem, rakstiski vai kādā citā veidā kaitēt citu licences īpašnieku, amatpersonu, sponsoru, federāciju, SRS (UCI) vai, riteņbraukšanai kā sporta veida, godam vai reputācijai kopumā. Tiesības uz kritikas brīvību var izrādīt motivētā un pamatotā veidā, ievērojot mērenību.

Komandas menedžeris

1.2.084

Sacensībās katras komandas dalību, izņemot reģionālās un klubu komandas, vada šim nolūkam ieceltais komandas menedžeris

1.2.085

Komandas menedžeris nodrošina, lai viņa komandas braucēji ierodas sacensībās noteiktajā laikā un vietā (reģistrācijas pārbaude, starta līnija, antidopinga (narkotiku) kontrole, u.c.) Viņam jāatsaucas , kad to uzaicina Galvenais tiesnesis vai sacensību administrācija.

1.2.086

Komandas menedžeris drīkst pārstāvēt braucējus Tiesnešu kolēģijā.

Komandas menedžeru sanāksme

1.2.087

Ne vairāk kā 24 stundas un ne mazāk kā 2 stundas pirms sacensību starta, organizatoram ir jāsauc atbilstošā vietā sanāksmi, kurā piedalās organizatoriskie pārstāvji, komandu menedžeri, tiesneši, un – ja nepieciešams – personas, kuras atbild par neitrālā transporta un sabiedrisko pakalpojumu nodrošināšanu, lai katrs savas kompetences robežās varētu koordinēt atbilstošos uzdevumus, kā arī, lai izskaidrotu viņiem sacensību specifiku un drošības pasākumus.

Reģistrācijas pārbaude

1.2.089

Organizators savlaicīgi iesniedz Tiesnešu kolēģijai braucēju sarakstu, kuri ir pieteikušies sacensībām un kuri ir tikuši apstiprināti kā titulēti braucēji vai rezerves braucēji (reģistrācijas saraksts).

Reģistrācijas pārbaude

1.2.090

Pirms komandas menedžeru sanāksmes, kā noteikts 1.2.087.punktā, komandas menedžerim vai viņa pārstāvim jāapstiprina Tiesnešu kolēģijai savu braucēju identitāte, salīdzinot ar tiem braucējiem ,kuri ir ieradušies startēt. Tiesnešu kolēģijai jāpārbauda šo braucēju licences un jāpārlicinās , vai tie ir iekļauti sacensību dalībnieku sarakstā. Braucēji ,kas apstiprināti kā sacensību dalībnieki, nevar tikt mainīti. Tiesnešu kolēģija arī pārbauda saņemtās piedalīšanās atļaujas no Nacionālās federācijas, kas izsniegtas, lai piedalītos sacensībās, kā tas noteikts 1.2.052. punktā. Iepriekšminētās darbības ir jāorganizē tā, lai tās tiktu pabeigtas vismaz 15 minūtes pirms komandu menedžeru sanāksme

Reģistrācijas pārbaude

1.2.091

Braucējs, kura identitāte ir pārbaudīta, saņem savu identifikācijas numuru (s).

1.2.092

Braucējs, kura identitāte nevar tikt pārbaudīta un, kurš ir nenosakāmas licences īpašnieka statusā, ko nevar noskaidrot nekādā citā veidā, nedrīkst startēt un piedalīties sacensību klasifikācijā.

1.2.093

Licenču pārbaudei jānotiek piemērota izmēra teritorijā, kura nav pieejama plašākai publikai.

Sacensību starts

1.2.094

Šosejas sacensībās pirms sacensību starta, braucējiem, tiesneša uzraudzībā, ir jāparakstās starta lapā.

1.2.095

Starts ir jādod ar pistoles šāviena, svilpes, zvana, karoga palīdzību vai kādā citā, elektroniskā veidā. 1.2.096 Starta jādod sacensību starterim un viņš viens var arī noteikt starta likumību (derīgumu).

1.2.097

Kļūdainu startu jānorāda ar diviem pistoles šāvieniem, diviem svilpes vai diviem zvana signāliem.

1.2.098

Tiesneši pārbauda vai braucēji ieradušies uz starta līnijas ar visu nepieciešamo ekipējumu, atbilstoši Noteikumu prasībām (velosipēds, apģērbs, identifikācijas numuri, u.c.)

Sacensību finišs

1.2.099

Finiša līnija sastāv no 4 cm platas līnijas, kas nokrāsota melna ar baltu svītru, 72 cm platumā, atstājot 34 cm baltās svītras laukumu katrā melnās līnijas galā. Kalnu divriteņiem ir jābūt 20 cm baltai svītrai, atstājot 8 cm katrā pusē melnajai līnijai.



[steeptv.com/reuters](https://www.steeptv.com/reuters)

Sacensību finišs

1.2.100

Braucējs ir finišējis brīdī, kad riteņa priekšējā riepa saskarusies ar vertikālo plakni, kas atrodas uz finiša līnijas sākuma malas. Šim nolūkam vienmēr noteicošais ir fotofiniša uzņēmums. Ja nav noteikts citādi, finišu drīkst noteikt arī ar citiem tehniskiem līdzekļiem, ko ir akceptējusi Tiesnešu kolēģija.

Sacensību finišs

1.2.101

Šosejas, kalnu divriteņu, BMX un velokrosa sacensībās, virs finiša līnijas un perpendikulāri šosejai vai trases ceļam, ir jābūt novietotam plakātam ar uzrakstu „FINIŠS”. Ja plakāts ir pazudis vai ticis sabojāts, finiša līnija ir jānorāda ar melnbalti rūtotu karogu. Šādu karogu var izmantot arī jebkuram finišam, vai šķērsojot jebkuru starpfinišu punktu klasifikācijas noteikšanai, kā arī šķērsojot kalnu virsotnes šosejas sacensību laikā.

Sacensību finišs

1.2.102 (N) Šosejas, BMX, treka un kalnu divriteņu fotofinišs ar elektronisko laika ieraksta lenti ,ir obligāts.

Velokrosa sacensībās fotofinišs ir obligāts

1.2.103

Video ieraksts, elektroniskā laika ieraksta lenta un jebkādi citi līdzekļi, ar kuriem finišs tiek pierakstīts tiek uzskatīti par pamatotus dokumentālus pierādījumus. Finišēšanas kārtības apstrīdēšanas gadījumā, visām iesaistītajām pusēm ir tiesības apskatīt šos ierakstus.

Sacensību finišs

1.2.104

Katrām sacensībām, organizatora Nacionālā federācija norīko pietiekamu skaitu laika uzņēmēju - tiesnešu, kuri ir atbilstoši licencēti šī darba veikšanai. Laika uzņēmēji - tiesneši drīkst palīdzēt organizatora Nacionālās federācijas licencētām personām citos sacensību jautājumos.

1.2.105

Laika uzņēmēji - tiesneši reģistrē laikus formulārā, kuru viņi paraksta un nodod rokās finiša tiesnesim.

Sacensību finišs

1.2.106

Laiki jāuzņem , izmantojot elektroniskos hronometrus. Treka sacensībās un kalna nobraucienu sacensībās ar kalnu divriteņiem, laiks ir jāuzņem līdz tuvākajai sekundes 1000 - daļai. Pārējās sacensībās, laiki jāuzņem vismaz līdz tuvākajai sekundei. Rezultāti jāpaziņo līdz sekundei. Turklāt, ja nepieciešams un to uzskata par lietderīgu, var tikt uzsākta un veikta manuālā laika uzņemšana ar rokas hronometru.

1.2.107

Kad atsevišķi braucēji finišē reizē grupā, visiem braucējiem šajā grupā tiek reģistrēts viens un tas pats laiks. Katrā intervālā starp divām grupām, laika uzņēmējam - tiesnesim ir jāreģistrē jauns laiks. Šo laiku uzņem, vadoties no grupas pirmā braucēja laika.

Sacensību finišs

1.2.108

Ja nav noteikts citādi, katram braucējam, lai viņš tiktu klasificēts sacensībās, pilnībā ir jāpabeidz sacensības tikai ar saviem spēkiem, bez jebkādu citu personu palīdzības.

1.2.109

Braucējs drīkst šķērsot finiša līniju ar kājām, nodrošinot, ka viņš to veic kopā ar savu velosipēdu.

1.2.110

Finišēšanas kārtību, iegūto punktu skaitu un nobraukto aplu skaitu reģistrē finiša līnijas tiesnesis. Ja ir nepieciešams, klasifikācija ir jānosaka, balstoties uz iespējamo tehnisko resursu pamata.

Apbalvošanas ceremonija

1.2.112

Visi iesaistītie braucēji, atbilstoši viņu vietu sadalījumam, klasifikācijai un sniegunam (darbības rezultātam), piedalās oficiālajās ceremonijās, tādās kā, sporta kreklu , ziedu vai medaļu pasniegšanās, goda apļu veikšanas procedūrā, preses konferencē un tamlīdzīgi.

1.2.113 Ja nav noteikts savādāk, braucējiem jāpiedalās oficiālajās ceremonijās sacensību apgērbā.

SACENSĪBU NORISES PĀRRAUDZĪBA

1.2.114

Nacionālajā kalendārā iekļauto sacensību norises pārraudzību nosaka organizatora Nacionālā federācija.

1.2.115

Riteņbraukšanas sacensību norisi pārrauga Tiesnešu kolēģija. Organizatoram īpaši jānodrošina tiesnešu darbam optimāli apstākļi.

1.2.116

Tiesnešu kolēģija sastāv no nepāra skaita tiesnešiem. Tiesnešu skaitu un statusu nosaka katrām sacensībām , kā tas ir norādīts sekojošās tabulās :

ROAD

Position and status	Appointed by	OG	CM	CC, RG	CMM UWCT	UWT	Grands Tours	HC	1cl	2cl	WWT	MJ, MU, WJ	NC
President	UCI	1											-
	NF	-											1***
Member	UCI	7	6	-	-	2	3	-					
	NF	-	-	3*	3*	-	-	2*	2**	2***	2**	2***	2***
Timekeeper (for stage races)	NF	1*** (2 Timekeepers are recommended for time trial stages)											
Finish line Commissaire	NF	1***											
Minimum additional commissaires officiating in cars or on motorcycles depending on the number of participants and the nature of the course.	NF	6***	10	5***	9***	3**	4**	3***	3***	3***	3***	3***	3***

* UCI international commissaire

** UCI international commissaire. In absence of UCI international commissaire in the country, one commissaire can be elite national commissaire of the country.

*** UCI international commissaire, elite national commissaire or national commissaire (following such order)

MTB

Position and status	Appointed by	OG	CM	CM (Marathon)	CMM (Masters)	CDM	SHC, HC	S1, S2, C1, C2	C3	Marathon Series, Enduro	CC	RG	NC
President	UCI	1											-
	NF	-											1***
Assistant president	UCI	1		-	1****	-							
	NF	-		1**	1*	1**			1*	1**	1***		
Secretary	UCI	1		-	1	-							
	NF	-		1*	1***			1*	1***				
Start line commissaire - 1 for XC events - 1 for DHI events - 2 for XC and DHI events	UCI	1	2	1	-								
	NF	-		2***	2*	2***			2*	2***			
Finish line commissaire	UCI	1		-									
	NF	-		1***	1*	1***			1*	1***			
Additional commissaires. Depending on the number of participants and the nature of the course	NF	2**	4-6****		2-4****	2***	1***	-	4-6****		0-2***		

* UCI international commissaire

** UCI international commissaire. In absence of UCI international commissaires in the country, elite national commissaire should be appointed

***UCI international commissaire, elite national commissaire or national commissaire (following such order)

**** UCI international commissaire appointed only if it is a double event: XCO and DHI

SACENSĪBU NORISES PĀRRAUDZĪBA

1.2.117 (N)

Tiesnešu kolēģijai asistē laika uzņēmējs - tiesnesis un tiesnesis - sekretārs, kurus norīko un izsniedz licences organizatora Nacionālā federācija.

1.2.118

Tiesnešu kolēģijas prezidentu norīko organizatora Nacionālā federācija vai SRS.

Tiesnešu kolēģijas prezidents, vai, kāds cits no tiesnešiem, pēc viņa norīkojuma, darbojas kā sacensību direktors.

SACENSĪBU NORISES PĀRRAUDZĪBA

1.2.119

Viens no tiesnešu kolēģijas biedriem darbojas kā finiša līnijas tiesnesis. Finiša līnijas tiesnesis drīkst, uz savas paša atbildības, pieaicināt citas personas palīdzēt sev, kuras norīkojusi un licencējusi organizatora Nacionālā federācija.

1.2.120

Finiša līnijas tiesnesim ir jābūt vienīgajam noteicošajam finiša tiesnesim. Viņš speciālā veidlapā, norāda finišēšanas secību, iegūto punktu skaitu un paveikto apļu skaitu. Paraksta to un iesniedz tiesnešu kolēģijas prezidentam.

1.2.121 (N)

Finiša līnijas tiesnesim jābūt nodrošinātam ar paaugstinātu, un, ar nojumi aprīkotu, postamentu, kas ir novietots vienā līmenī ar finiša līniju.

1.2.122

Tiesnešu kolēģija sapulcējas pirms katru sacensību starta. Šajā sanāksmē piedalās arī organizators un komandu menedžeri.

SACENSĪBU NORISES PĀRRAUDZĪBA

1.2.123

Tiesnešu kolēģija sastāda detalizētu ziņojumu par sacensībām, izmantojot veidlapu, ko šim nolūkam nodrošina SRS vai LRF. Šim ziņojumam ir jābūt pievienotiem sekojošiem dokumentiem :

- pieteikto braucēju saraksts
- startējošo braucēju saraksts
- klasifikācija(s)
- tehniskā apraksta kopija

Laika uzņēmēju – tiesnešu pieraksta lapas un individuālo komisāru/ tiesnešu ziņojumi ir jāpievieno šim ziņojumam. Ziņojuma kopija ir jānosūta organizatora Nacionālajai federācijai, tādā veidā sacensību rezultāti var tikt apstiprināti.

SACENSĪBU NORISES PĀRRAUDZĪBA

1.2.125

Tiesneši ir tiesīgi saņemt savu izdevumu kompensāciju. Izņemot gadījumu, kad starptautisko tiesnesi ir norīkojusi SRS būt Tiesnešu kolēģijas sastāvā, summas un apmaksas veidus nosaka organizatora Nacionālā federācija.

Tiesnešu kolēģijas pilnvaras

1.2.126

Tiesnešu kolēģijai ir jāpārbauda, vai speciālie sacensību noteikumi atbilst pastāvošajiem SRS noteikumiem. Tai jālabo vai jākorrigē jebkuri nolikumi, kas neatbilst un jānorāda uz šo faktu sanāksmē ar organizatoru un komandas menedžeriem.

1.2.127

Tiesnešu kolēģijai jānorāda uz jebkuru ievērotu neprecizitāti, kas tikusi novērota sacensību organizācijā un jākorrigē tā.

Tiesnešu kolēģijas pilnvaras

1.2.128

Savas kompetences ietvaros tiesneši konstatē pārkāpumus un piešķir sodus.

Katrs tiesnesis patstāvīgi konstatē pārkāpumus, šos pārkāpumus iekļauj ziņojumā, kuru apstiprina ar savu parakstu.

Konstatētā pārkāpuma izvērtēšanā tiesnešu ziņojumiem ir pierādījuma spēks, ja nav pierādījumu par pretējo.

Soda apmēru tiesnešu kolēģija nosaka ar balsu vairākumu.

Tiesnešu kolēģijas pilnvaras

1.2.129

Turklāt, katrs no komisāriem/ tiesnešiem , ir individuāli pilnvarots pielietot sekojošus mērus :

1. atteikt atļauto startu braucējiem, kuri nepilda noteikumus vai, kuri acīmredzami nav atbilstoši, lai piedalītos sacensībās;
2. izteikt piezīmes un brīdinājumus;
3. nekavējoties diskvalificēt braucēju no sacensībām, kurš izdarījis nopietnu pārkāpumu, kas acīmredzami neļauj turpināt sacensības, kurš ir atpalicis sacensību aizmugurē tik tālu, ka nav vairs iespējams panākt grupu, vai, kurš rada briesmas citām personām.

Jebkuriem lēmumiem jābūt noformētiem, parakstīta ziņojuma formā.

Tiesnešu kolēģijas pilnvaras

1.2.130

Tiesnešu kolēģijai, vai, ja nepieciešams, katram tiesnesim individuāli, jāpieņem visi lēmumi, kas nepieciešami, lai nodrošinātu drošu sacensību vadību. Šiem lēmumiem jābūt pieņemtiem saskaņā ar spēkā esošo noteikumu nosacījumiem un, ja iespējams, pēc konsultēšanās ar sacensību administrāciju.

Ja sacensības nevar novadīt droši tiesneši atcelt sacensību startu, atcelt sacensības vispār, vai pārtraukt sacensības.

1.2.131

Licenču īpašnieki, kuri nepilda tiesnešu norādījumus, var tikt sodīti ar diskvalifikāciju (darbības apturēšanu), no vienas dienas līdz sešiem mēnešiem un/vai ar soda naudu no 100 līdz 10 000 Šveices franku.

1.2.132

ievērojot 12.1.012.punktā norādīto par disciplinārajiem jautājumiem , apelācija nevar tikt iesniegta pret fakta konstatāciju, situācijas novērtējumu sacensībās un tiesnešu kolēģijas, individuāla tiesneša , iesniegumu par riteņbraukšanas noteikumu neievērošanu sacensībās, vai pret jebkādu citu lēmumu, ko viņi ir pieņēmuši.

UCI noteikumu 2. daļa

Šosejas riteņbraukšanas
noteikumi

1. nodaļa kalendārs un dalība

Nacionālais kalendārs

- 2.1.008

Katra nacionāla federācija pati atbild par sava nacionālā kalendāra izstrādi, tā struktūru, nacionālo sacensību klasifikāciju un noteikumu izstrādi, atbilstoši zemāk minētiem nolikumiem.

- 2.1.009

Nacionālajās sacensībās drīkst piedalīties tikai reģionālas un klubu komandas, jauktās komandas un organizatora valstī reģistrētās UCI kontinentālās komandas. Tikai nacionālas izlases komandas drīkst iekļaut braucējus no UCI World Team un UCI PRO kontinentālajam komandām.

1. nodaļa kalendārs un dalība

- 2.1.10

Nacionālā kalendāra sacensībās var piedalīties ne vairāk kā trīs ārzemju komandas.

2.1.11

Nacionālā federācija var noslēgt vienošanos par ārzemju sportistiem, kas dzīvo pierobežas zonā. Šie sportisti neskaitīsies pie ārzemju sportistiem. Līdz sacensību sākumam šī vienošanās jāiesniedz sacensību tiesnešiem.

1. nodaļa kalendārs un dalība

LRF apvienotais šosejas un MTB kalendārs

- 1.1. LRF nacionālajā sacensību kalendārā tiek iekļautas tikai sacensības, kuras organizē LRF biedru sarakstā iekļautās organizācijas
- 4.5. Sacensību organizators nodrošina sacensības ar tiesnešu brigādi atbilstoši sacensību organizēšana kritērijiem
- 4.6. Nepieciešamo tiesnešu skaitu un to kategoriju organizators saskaņo ar galveno tiesnesi
- 5.1. Pēc sacensību norises sacensību galvenais tiesnesis elektroniski aizpilda «Sacensību galvenā tiesneša atskaiti»

2. nodaļa Vispārējie noteikumi

Dalība

- 2.2.001

Komandas, kurām ir viens un tas pats sponsors vai galvenais partneris, nedrīkst piedalīties vienās un tās pašās sacensībās, izņemot individuālo braucienu. Sacensībās var piedalīties tikai viena nacionālā izlase. Tas pats attiecās uz atbalstošām komandām (development team).

2.2.002

Vienās sacensības nedrīkst piedalīties vairāk par 200 dalībniekiem.

2. nodaļa Vispārējie noteikumi

Dalība

- 2.2.003

Dalībnieku skaitu komandā nosaka organizators. Minimālais dalībnieku skaits ir 4 un maksimālais 8 vai 9 (Grand Tours). Organizatoram tas ir jānorāda sacensību reglamentā. Tam ir jābūt vienādam visām komandām.

Ja komandas dalībnieku skaits noteikts 4, 5 vai 6, tad komandā nedrīkst startēt mazāk par 4 dalībniekiem, ja 7 vai 8, tad - ne zemāk kā 5, un ja 9 tad ne mazāk kā 6.

2. nodaļa Vispārējie noteikumi

Dalība

- 2.2.004

Komanda drīkst pieteikt rezerves sportistus ar noteikumu, ka to skaits nepārsniedz pusi no pamatsastāva. Tikai oficiāli pieteiktie rezervisti var aizvietot pamatsastāva sportistus.

- 2.2.005

Komandām rakstiskā veidā ir jāpaziņo organizatoram sportistu sastāvu ne vēlāk ka 72 stundas līdz sacensību startam. Startam drīkst pielaist tikai tos sportistus, kuri ir šajā pieteikumā.

2. nodaļa Vispārējie noteikumi

Dalība

- 2.2.006

Gadījumā, ja dalībnieku kopējais skaits komandās pārsniedz atļauto, katras komandas dalībnieku skaits tiek samazināts līdz vienādam visās komandās. Organizatoram pēc iespējas ātrāk jāpaziņo komandām par dalībnieku skaita samazināšanu.

2. nodaļa Vispārējie noteikumi

Dalība

- 2.2.007

Ja trīs dienas pirms sacensībām dalībnieku skaits ir zemāks par 100, organizators drīkst komandām atļaut palielināt savu dalībnieku skaitu līdz 10.

2.2.008 līdz 2.2.009 attiecās uz PRO

2.2.010bis

2. nodaļa Vispārējie noteikumi

Noņemšana no sacensībām

- 2.2.010bis

Neskaitot disciplinārus sodus, ko paredz noteikumi, licences turētājs vai komanda var tik izslēgta no sacensībām, ja tā rīcība nopietni grauj riteņbraukšanas vai sacensību prestižu. Izslēgšana var notikt gan pirms sacensībām, gan sacensību laikā.

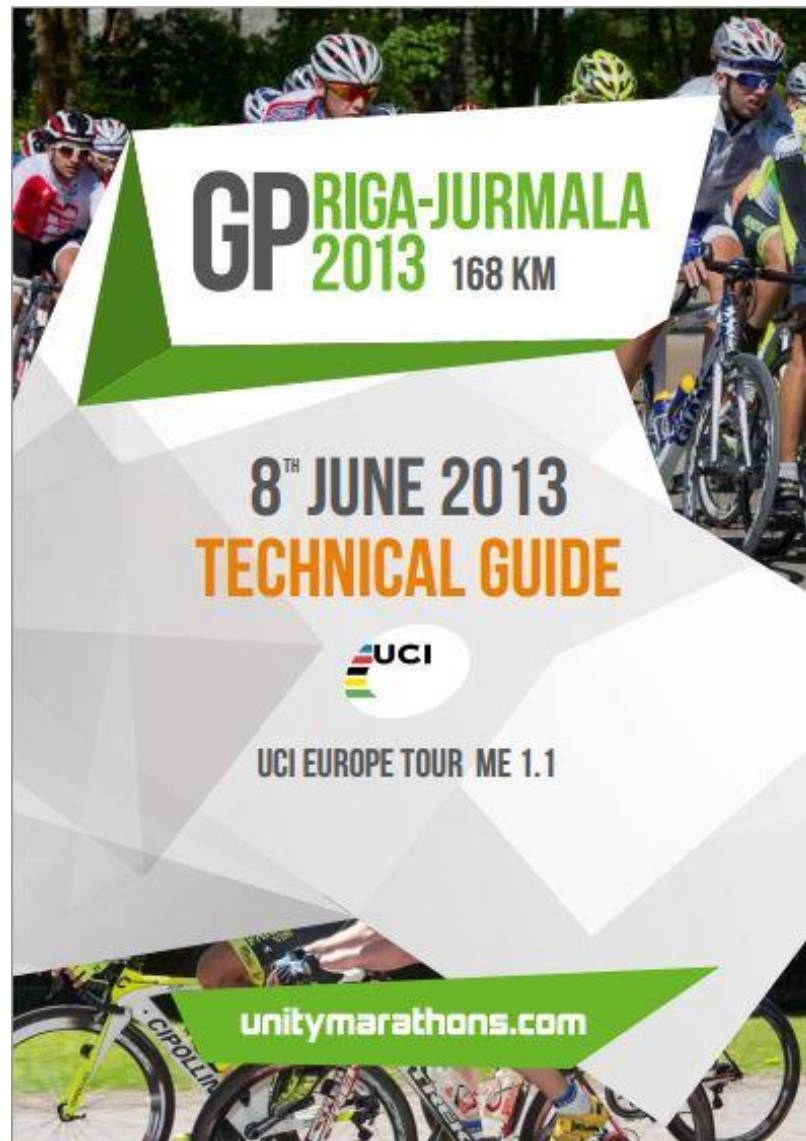
Lēmumu par izslēgšanu pieņem tiesnešu kolēģijas prezidents un organizators.

2. nodaļa Vispārējie noteikumi

Organizācija – Sacensību programma

- 2.2.011

Organizatoram obligāti jā sagatavo sacensību programma – tehniskais gids.



2. nodaļa Vispārējie noteikumi

Organizācija - Sacensību programma – Tehniskais gids

- 2.2.012

Programmai - Tehniskajam gidam kā minimums ir jāsaturs sekojošas sacensību detaļas:

- Īpašs sacensību reglaments, kas atkarīgs no sacensību tipa:
 - Norāde par to, ka sacensības notiek saskaņā ar UCI noteikumiem
 - Norāde par to, ka sacensībās tiks piemēroti sodi atbilstoši UCI sodu skalai.
 - Tur kur tas nepieciešams, norāde uz vietējiem antidopinga noteikumiem, kas papildina UCI antidopinga noteikumus.
 - Sacensību klasi un piešķiramos UCI punktus.
 - Sportistu kategorijas.
 - Sportistu skaitu komandā, minimālo un maksimālo.

- Precīza sacensību ofisa un dopinga kontroles punkta atrašanās vieta.
- Sacensību ofisa darba laiks.
- Pieteikto sportistu licenču pārbaudes un numuru izsniegšanas laiks un vieta.
- Komandu pārstāvju sapulces vieta un laiks.
- Radio tūres frekvence.
- Sacensību piešķirto punktu uzskaites sistēma, atruna, kas notiek vienādu punktu gadījumā.
- Balvu fonds visās klasifikācijās.
- Jebkuras laika bonifikācijas.
- Finiša laika limits.
- Etapi ar kalnu finišiem, ņemot vērā nodaļu 2.6.027
- Apbalvošanas ceremonijas procedūras.
- Komandu brauciena laika uzņemšanas procedūras individuālo vērtējumu noteikšanai.
- Neitrālo tehnisko palīdzību uzskaitē, automašīnas un motocikli.
- Barošanas punktu skaits individuālos braucienos vai posmos, kā arī ar to saistītās procedūras.
- Kritēriji, kas tiks pielietoti, lai noteiktu starta kārtību individuālajos braucienos un prologā; kritēriji komandu startu noteikšanai; katrai komandai jānosaka savu sportistu starta secība.

- Sacensību maršruta vai posmu apraksts, kas sevī ietver profilu, garumu, ēdināšanas zonas.
- Šķēršļi distancē (dzelzceļa pārbrauktuves, tuneļi un citas bīstamas vietas)
- Detalizēts maršruts un paredzamais laika grafiks.
- Starpfinišu vietas.
- Precīza sacensību distances shēma un profils, kā arī pēdējo 3 kilometru shēma un profils.
- Precīza starta un finiša atrašanās shēma.
- Vietējo slimnīcu saraksts.
- Komisāru saraksts.
- Organizatoru vārdi un telefona numuri.
- Atruna, vai individuālajos braucienos atļauts lietot speciālos velosipēdus vai nē.

2. nodaļa Vispārējie noteikumi

Organizācija – Sacensību drošība

- 2.2.015.

Organizatora pienākums ir ziņot sportistiem un apkalpojošam personālam par visām bīstamajām vietām trasē ar speciālām brīdinošajām zīmēm.

Tuneļos jānodrošina redzamība, lai no 10 metru attāluma būtu saskatāma auto numurzīme un 50 metru attāluma tumšas krāsas auto.

Visām bīstamām vietām jābūt pieminētām tehniskajā gidā un komandu pārstāvju sanāksmē tām ir jāvelta īpaša uzmanība.

2. nodaļa Vispārējie noteikumi

Organizācija – Sacensību drošība

- 2.2.016.

Organizatoram ir jānodrošina trases inspekcijas transportlīdzeklis, kas brīdina sportistus par iespējamo šķērsli.

- 2.2.017.

Zonai 300 metrus pirms finiša līnijas un 100 metrus aiz tās ir jābūt norobežotai ar barjerām. Šajā zonā drīkst atrasties tikai organizatora pārstāvji, sportisti, medicīnas personāls, komandu pārstāvji un akreditēti preses pārstāvji.

2. nodaļa Vispārējie noteikumi

Organizācija – Medicīniskā palīdzība

- 2.2.019

Sacensību laikā medicīnisko palīdzību sportistiem drīkst sniegt tikai organizatora norīkotie ārsti.

- 2.2.020

Ja medicīnisko palīdzību jāsniedz kāpumā, tad ārstam ir jāaptur sportists. Ārsts atbild par savu transportlīdzekli un personām, kas tajā atrodas.

Viņam ir jāseko līdz, lai sportistiem netiktu sniegta palīdzība no malas ar mērķi atgriezt to atpakaļ peletonā, izmantojot aizvēju vai stumšanu.

2. nodaļa Vispārējie noteikumi

Organizācija – Radio tūre

- 2.2.021

Organizatoram jāorganizē radio tūre informācijas nodošanai no tiesnešu kolēģijas prezidenta automašīnas. Organizatoram atbilstoši ar rācijām jāaprīko visas sacensību kolonnas transportlīdzekļi.

2. nodaļa Vispārējie noteikumi

Organizācija – Finišs

- 2.2.022.

Organizatoram jānodrošina stāvvietu 3 vienas komandas transportlīdzekļiem finiša zonas tuvumā.

2. nodaļa Vispārējie noteikumi

Sacensību procedūra – Pārnesumu attiecība

- 2.2.023

Junioriem un juniorēm maksimālajam pārnesumam jānodrošina divriteņa pārvietošanu atpakaļgaitā par 7.93 metriem, viena pedāļa pilna apgrieziena laikā.

Jauniešiem un zēniem to nosaka nacionāla federācija.

2. nodaļa Vispārējie noteikumi

Sacensību procedūra – Komunikācija sacensību laikā (divvirzienu radio)

- 2.2.024

Radio un citu informācijas nodošanas ierīču, kas paredzēti informācijas nodošanai sportistiem, vai arī var tikt pielietoti tādiem mērķiem lietošana ir aizliegta, izņēmumi ir divos gadījumos:

- 2015. gada sezonas:
 - UCI World tour kalendāra sacensības.
 - Sieviešu pasaules kausa sacensības.
- Individuāla brauciena sacensības.

Sods par šo pārkāpumu ir no 100 līdz 10000 Šveices franku gan braucējam, gan komandai un diskvalifikācija. Ja tas tiek konstatēt pirms sacensību starta, tad var piemērot tikai soda naudu, bet, ja tas tiek konstatēts atkārtoti, tad seko diskvalifikācija un naudas sods - sportistam ir 20000 un komandai 200000 Šveices franku apmērā.

2. nodaļa Vispārējie noteikumi

Sacensību procedūra – Sportistu uzvedība

- 2.2.025

Sportisti nedrīkst neuzmanīgi izmest jebkur ēdiena atkritumus, tukšas pudeles un somas.

Sportisti nedrīkst neko izmest uz ceļa.

Nepieciešamības gadījumā sportistam ir jāpiebrauc pie ceļa malas un uzmanīgi jāizmet nevajadzīgs priekšmets, tas pats attiecās uz organizatoru norādītajam izmešanas zonām.

Sportists nedrīkst pārvadāt stikla priekšmetus.

2. nodaļa Vispārējie noteikumi

Sacensību procedūra – Numuri

- 2.2.026

Sportistam ir jābūt diviem sacensību numuriem, izņemot individuālā brauciena sacensības, kur tiek lietots tikai viens numurs.

- 2.2.027

Izņemot individuāla brauciena sacensības, sportistam ir jābūt arī rāmja numuram, kuram ir jābūt identiskam tam numuram, kas ir uz krekla.

2. nodaļa Vispārējie noteikumi

Sacensību procedūra – Incidenti sacensību laikā

- 2.2.029

Ja sacensību laikā notiek neparedzēti incidenti, kas ietekmē sacensību gaitu, sacensību direktors, saskaņojot ar sacensību tiesnešu kolēģiju un informējot laika ņemšanas tiesnešus, jebkurā laikā var veikt sekojošas darbības:

- Izmainīt sacensību maršrutu.
- Uz laiku apturēt sacensības vai posmu.
- Paziņot par posma apturēšanu un anulēt tā rezultātus.
- Anulēt posma daļu un jebkuras starpkvalifikācijas rezultātus kā arī dot jaunu startu no incidenta vietas.
- Nemainīt sacensību rezultātu.
- Dot jauno sacensību vai posma startu, ņemot vērā atstarpes no incidenta brīža.

2. nodaļa Vispārējie noteikumi

Sacensību procedūra – Izstāšanas no sacensībām

- 2.2.030.

Sportista, kurš izstāties no sacensībām, pienākums ir nekavējoties noņemt savu sacensību numuru un nodot to tiesnesim vai «slotas» šoferim.

Sportists, kurš izstāties no sacensības, nedrīkst šķērsot finiša līniju.

Ja sportists nav ievainots vai nejūtas slikti, viņam jādodas uz finišu noslēdzošā transportlīdzeklī.

2. nodaļa Vispārējie noteikumi

Sacensību procedūra – Transportlīdzekļi

- 2.2.031.

Jebkuram transportlīdzeklim, kuram ir piekļuve sacensībām, jābūt atbilstoši marķētam.

- 2.2.032.

Izņemot individuāla brauciena sacensības, visi transportlīdzekļi, kuriem ir piekļuve sacensību distancei, nedrīkst pārsniegt 1.66 metru augstumu.

2. nodaļa Vispārējie noteikumi

Sacensību procedūra – Transportlīdzekļi

- 2.2.032.bis

Visu transportlīdzekļu, kas atrodas sacensību karavānā, logi nedrīkst būt aizlīmēti, lai neapgrūtinātu redzamību cauri auto stikliem un iespēju robežās ļautu saskatīt (atšķirt) organizatoru izsniegto marķējumu.

2.2.033.

Transportlīdzekļiem jāpārvietojas pa sacensību distanci saskaņā ar vietējiem ceļu satiksmes noteikumiem.

2. nodaļa Vispārējie noteikumi

Sacensību procedūra – Sacensību pavadība

- 2.2.035.

Visas personām, kas pavada sacensības, izņemot akreditētos žurnālistus un goda viesus, kas neatrodas pie auto stūres, ir jābūt atbilstošām licencēm.

Komandu auto jāatrodas komandas pārstāvim, kuram ir atbilstoša licence un kurš ir atbildīgs par auto pārvietošanos distancē. Komandām, kas ir reģistrētas UCI, pārstāvim jābūt arī atbilstošai UCI licencei.

2. nodaļa Vispārējie noteikumi

Sacensību procedūra – Sacensību pavadība

- 2.2.036.

Pavadošās personas nedrīkst neko izmest uz ceļa sacensību laikā.

- 2.2.037.

Transportlīdzekļi, kas pavada sacensības, nedrīkst apšļakstīt sportistus.

3. nodaļa Vienas dienas sacensības

Princips

- 2.3.001.

Vienas dienas sacensības ir tādas, kas notiek vienā dienā ar vienu startu un vienu finišu.

Vienas dienas sacensībās sacenšas tikai komandas.

3. nodaļa Vienas dienas sacensības

Distances

- 2.3.002.

Maksimālās distances:

– Olimpiskās spēles un pasaules čempionāti

- ME – no 250 līdz 280 km
- WE – no 120 līdz 140 km
- MU – no 160 līdz 180 km
- MJ – no 120 līdz 140 km
- WJ – no 60 līdz 80 km

- Kontinentālie čempionāti un reģionālās spēles
 - ME – max. 240 km
 - MU – max. 180 km
 - WE – max. 140 km
 - MJ – max. 140 km
 - WJ – max. 80 km
- UCI WorldTour – nosaka Profesionālo riteņbraucēju padome
- UCI Kontinentālās tūres
 - ME 1.HC – max. 200 km
 - ME 1.1 – max. 200 km
 - ME 1.2 – max. 200 km
 - MU 1.2 – max. 180 km
 - WE 1.1 – max.140 km
 - WE 1.2 – max. 140 km
- Juniori
 - MJ 1.Nāciju kausi – max. 140 km
 - MJ 1.1 – max. 140 km
- Juniores
 - WJ 1.1 – max. 80 km

3. nodaļa Vienas dienas sacensības

Trase

- 2.3.004.

Organizatoram uz zīmēm trases malā ir jānorāda sekojoša informācija:

- | | |
|---|--|
| <ul style="list-style-type: none">• KM 0 (faktiskais sacensību starts)• KM 50 no starta• 25 km līdz finišam• 20 km līdz finišam• 10 km līdz finišam• 5 km līdz finišam• 4 km līdz finišam | <ul style="list-style-type: none">• 3 km līdz finišam• 2 km līdz finišam• 500 m līdz finišam• 300 m līdz finišam• 200 m līdz finišam• 150 m līdz finišam• 100 m līdz finišam• 50 m līdz finišam |
|---|--|

Ja sacīkstes beidzās apļos, tad jāparedz tikai pēdējo trīs kilometru norādes un metri.

3. nodaļa Vienas dienas sacensības

Trase

- 2.3.005.

Pēdējam kilometram jābūt atzīmētam ar sarkanas krāsas trīsstūri. Neskaitot finiša baneri, nekāds cits baneris nedrīkst būt izkarināts pēc pēdējā kilometra atzīmes.

- 2.3.006.

Pirms finiša organizatoram obligāti jāparedz izbraucamais ceļš pa kuru izbrauc visi pavadošie transportlīdzekļi (ieskaitot motociklus), atskaitot sacensību organizatora auto, komisāru auto, oficiālo ārsta auto un sacensību uzvarētāja komandas pārstāvja auto (tikai gadījumā, ja sekotāji atpaliek vairāk kā vienu minūti).



3. nodaļa Vienas dienas sacensības

Trase

- 2.3.007.

Ja sacensības notiek apļu trasē, tad viena apļa garums nedrīkst būt īsāks par **10** km.

Apļos, kas ir no **10** līdz **12** km gari, katrai komandai var sekot tikai viena tehniskās palīdzības mašīna.

3. nodaļa Vienas dienas sacensības

Trase

- 2.3.008.

Viena sacensību daļa var virzīties pa apļu trasi ievērojot sekojošos nosacījumus:

- Apļa garums ir ne mazāks kā 3 km.
- Maksimālais apļu skaits drīkst būt:
 - 3 apļi, ja apļa garums ir no 3 līdz 5 km
 - 5 apļi, ja apļa garums ir no 5 līdz 8 km
 - 8 apļi, ja apļa garums ir no 8 līdz 10 km

Tiesnešiem ir jāpieņem mēri sacensību normālai gaitai, ja situācija mainās pēdējā sacensību aplī.

3. nodaļa Vienas dienas sacensības

Starts

- 2.3.009.

Sportistiem un viņu komandu pārstāvjiem ir jātiekas noteiktajā vietā, lai parakstītos starta protokolā.

Viņiem ir jātiekas ne vēlāk kā 15 minūtes pirms izbraukšanas uz starta vietu.

Starta protokola parakstīšana beidzās 10 minūtes pirms izbraukšanas uz starta vietu.

Sportistiem obligāti jāparakstās starta protokolā, neparakstoties tie var tikt diskvalificēti. Jebkurā gadījumā, izvērtējot situāciju, tiesnešu kolēģija var atļaut sportistam startēt sacensībās.



168159777

3. nodaļa Vienas dienas sacensības

Starts

- 2.3.010.

Faktiskais starts tiek dots no vietas vai gaitā, bet ne tālāk kā 10 km no sportistu pulcēšanas vietas.



3. nodaļa Vienas dienas sacensības

Sportistu tiesības un pienākumi

- 2.3.012.

Visi sportisti drīkst sniegt viens otram nenožīmīgu atbalstu, piemēram, pasniegt viens otram dzērienus, ēdienus, remonta rīkus utt.

Ratu un divriteņu nodošana citam sportistam kā arī atpalikuša sportista gaidīšana, atļauta tikai starp vienu un to pašu komandu sportistiem. Stumšana ir aizliegta visos gadījumos.

Par šiem pārkāpumiem var draudēt diskvalifikācija.

3. nodaļa Vienas dienas sacensības

Sportistu tiesības un pienākumi

- 2.3.013.

Sacensību laikā sportisti drīkst pieņemt un nodot, savam komandas pārstāvim un komandas biedram, apģērba aksesuārus. Tajā brīdī komandas automašīnai jāatrodas aiz komisāra auto.

2.3.014.

Kad sacensību finišs ir apļos, sportisti var viens otram palīdzēt tikai tad, ja atrodas vienā un tajā pašā distances attālumā (vienā aplī).

3. nodaļa Vienas dienas sacensības

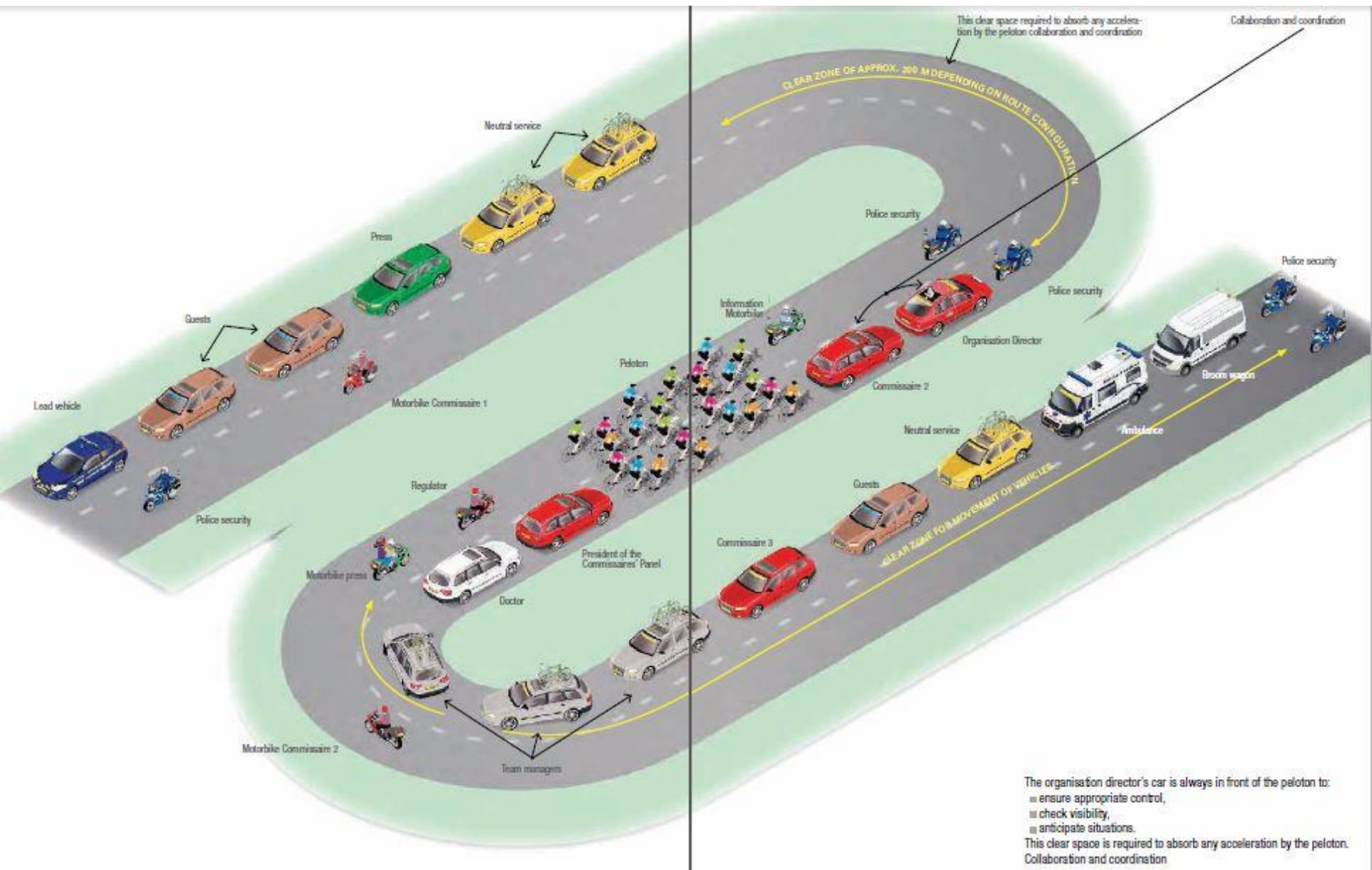
Pavadošais transports

- 2.3.015.

Pavadošo transportu kārtība ir norādīta punktā 2.3.046.

2.3.016.

Organizatoram jānodrošina vismaz trīs, atbilstoši aprīkotas, neitrālās tehniskās palīdzības automašīnas vai motocikli, kā arī autobuss (slota), atpalikušo un izstājušos sportistu savākšanai.



The organisation director's car is always in front of the peloton to:

- ensure appropriate control,
- check visibility,
- anticipate situations.

This clear space is required to absorb any acceleration by the peloton. Collaboration and coordination



3. nodaļa Vienas dienas sacensības

Pavadošais transports

- 2.3.017.

Konkrētai grupai var sekot tikai viena komandas automašīna.

3. nodaļa Vienas dienas sacensības

Pavadošais transports

- 2.3.018.

Komandu auto secība sacensībās tiek noteikta sekojoši:

- 1. To komandu auto, kuru pārstāvji ir ieradušies uz pārstāvju sanākumi un apstiprinājuši savus sportistus noteiktajā termiņā kā norādīts punktā 1.2.090.
- 2. To komandu auto, kuru pārstāvji ir ieradušies uz pārstāvju sanākumi, bet nokāvēja sportistu apstiprināšanu.
- 3. To komandu auto, kuru pārstāvji nepiedalās pārstāvju sanāksmē.

Katras komandas auto secība tiek noteikta izlozē, komandu pārstāvju sapulces laikā.

Izloze notiek ar kartiņām uz kurām ir rakstīts komandas nosaukums. Pirmajai izlozētai komandai tiek piešķirts 1. nr utt.

3. nodaļa Vienas dienas sacensības

Pavadošais transports

- 2.3.019.

Sacensību laikā auto, kas atrodas karavānā, seko tiesnešu kolēģijas prezidenta automašīnai vai tā tiesneša automašīnai, kuru viņš ir norīkojis.

Visiem, kas atrodas automašīnās, jebkādos apstākļos, jāpilda tiesnešu norādījumi.

Tiesnešiem jādara viss nepieciešamais, lai nodrošinātu autotransporta drošus manevrus.

3. nodaļa Vienas dienas sacensības

Pavadošais transports

- 2.3.020.

Jebkuram šoferim, kurš vēlās apsteigt tiesneša auto, obligāti jāpiebrauc blakus tiesneša auto un jāizsaka tiesnesim sava vēlme. Tikai pēc tiesneša atļaujas tas drīkst veikt apdzīšanu. Pēc savu uzdevumu izpildīšanas, šoferim jāatgriežas savā vietā karavānā.

Tikai viens auto drīkst apsteigt sportistu grupu, neatkarīgi no grupas izmēra.

3. nodaļa Vienas dienas sacensības

Pavadošais transports

- 2.3.021.

Atrāviena gadījumā pavadošās mašīnas nedrīkst atrasties starp atrāvienu un galveno grupu bez tiesneša atļaujas, arī gadījumos, ja šķiet, ka atrāviens ir pietiekošs tādām manevram.

- 2.3.022.

Neviens auto nedrīkst apdzīt sportistus sacensību distances pēdējos 10 kilometros.

3. nodaļa Vienas dienas sacensības

Barošana

- 2.3.025.

Ja sacensību garums ir īsāks par 150 km, rekomendējams sportistus barot tikai no pavadošām mašīnām. Ēdienus un dzērienus jānodod speciālajās somās vai pudelēs.

Ēdiena padošanas procesā sportistiem ir jāpiebrauc blakus savai komandas mašīnai un jāpaņem no tas ēdiens un dzēriens. Tas drīkst notikt tikai aiz tiesneša automašīnas.

Gadījumā, ja ir atrāviens, kas ir mazāks par 15 cilvēkiem, tas var notikt grupas aizmugurē.



3. nodaļa Vienas dienas sacensības

Barošana

- 2.3.026.

Organizatori var paredzēt speciālas barošanas zonas. Tādām zonām jābūt norādītām un pietiekami garām.

Ēdienu un dzērienu nodošanu var veikt tikai komandas personāls un neviens cits. Personālam jāatrodas tikai viena ceļa pusē, atkarībā no satiksmes virziena konkrētajā valstī.

Organizatoram jāparedz atkritumu izmešanas punkti pirms un pēc barošanas zonas, kā arī 20 km pirms sacensību finiša.





3. nodaļa Vienas dienas sacensības

Barošana

- 2.3.027.

Barošana aizliegta nobraucienos un kāpumos, kā arī sacensību pirmajos **50** km un pēdējos **20** km.

Tiesnešu kolēģija drīkst samazināt iepriekš norādītos distances limitus, ņemot vērā sacensību kategoriju, tipu, garumu un laika apstākļus. Par to ir jāpaziņo visām ieinteresētajām personām līdz sacensību sākumam.



Vai tā drikst?

3. nodaļa Vienas dienas sacensības

Tehniskās palīdzības sniegšana

- 2.3.029.

Sportisti drīkst saņemt tehnisko palīdzību no savas komandas mehāniķiem, neitrālās tehniskās palīdzības un beigu autobusa (slotas).

Jebkurā gadījumā, kad sacensību laikā tiek nomanīts divritenis, pamestais divritenis jāpaņem vai nu sacensībām sekojošam auto, komandas auto, neitrālai tehniskai palīdzībai vai noslēdzošam autobusam.

Distances stacionārajos punktos drīkst notikt tikai ratu nomaiņa, izņemot sacensības apļos, kur noteiktajos punktos var notikt divriteņa nomaiņa.

Jebkura, atbilstoši šim punktam, nepareizi sniegta tehniskā palīdzība tiek sodīta ar diskvalifikāciju, ja tas ir pierādāms un to apstiprina tiesneši.

3. nodaļa Vienas dienas sacensības

Tehniskās palīdzības sniegšana

- 2.3.030.

Tādu tehnisko palīdzību kā, piemēram, bremžu pārbaudi sportists drīkst saņemt tikai grupas aizmugurē un stacionāri. Kēdes eļļošana un citi sīki remontu, ja to dara mehāniķis no braucoša auto, ir aizliegta.

Ja notiek kritiens, lēmumu par šo pieņem tiesnesis.

- 2.3.031.

Nekāds aprīkojums, kas paredzēts sportistam, nedrīkst atrasties ārpus mašīnas. Pasažieri, kas atrodas pavadošajā mašīnā, nedrīkst izbāzties pa logu.

- 2.3.032.

Ja sacensību nolikumā ir atļauta tehniskā palīdzība no motocikla, tad motociklam drīkst būt tikai rezerves rati.

3. nodaļa Vienas dienas sacensības

Dzelzceļa pārbrauktuves

- 2.3.034.

Dzelzceļa šķērsošana pie aizliedzoša signāla ir aizliegta. Neskatoties uz sodu, ko paredz vietējā likumdošana, šī noteikuma pārkāpējs saņem diskvalifikāciju no sacensību distances.

- 2.3.035.

Ja dzelzceļa pārbrauktuve ir slēgta tad darbojas sekojošie noteikumi:

- Viens vai vairāki sportisti ir atrāvušies no grupas un apstājušies pie slēgtās pārbrauktuves, bet pārbrauktuve atvērās pirms grupa ir viņus noķērusi. Šajā gadījumā nekādas darbības nenotiek un gadījums tiek uzskatīts par īslaicīgu incidentu.
- Gadījumā, ja viens vairāki sportisti ir atrāvušies no grupas un grupa ir apstājusies pie slēgtās pārbrauktuves, nekādas darbības nav jāveic.
- Ja viens vai vairāki sportisti ir atrāvušies no grupas par vairāk kā **30** sekundēm, apstājas pie slēgtās dzelzceļa pārbrauktuves un viņus noķer grupa pirms dzelzceļš atvērās. Šajā gadījumā sacensības jāaptur un jāsāk no sākuma, ievērojot laika atstarpes, kas tika fiksētas pirms incidenta.
- **Gadījumā, kad signāls ieslēdzās, kad pārbrauktuvi šķērso grupa, sacensību tiesneši piebremzē vai aptur to grupas daļu, kas paspēja šķērsot pārbrauktuvi, lai sagaidīt atpalicējus.**
 - Ja atrāviens bija mazāks par **30** sekundēm, nekādas darbības nav jāveic.
- Citās neparedzētās situācijās (ilgstoši slēgta pārbrauktuve) lēmumu pieņem tiesneši.

Šis punkts attiecas uz jebkādiem tamlīdzīgiem gadījumiem.



3. nodaļa Vienas dienas sacensības

Sprints

- 2.3.036.

Sportistiem finišējot jāievēro taisnvirziena kustība, neradot draudus citiem sportistiem.

3. nodaļa Vienas dienas sacensības

Finišs un hronometrāža

- 2.3.037.

Klasifikācija vienmēr tiek noteikta tādā secībā kā sportisti ir šķērsojuši finiša līniju.

Balvu un punktu piešķiršana notiek atbilstoši šai klasifikācijai.

Finiša klasifikāciju var izmantot, lai iedalītu sportistus citās individuālajās klasifikācijās.

- 2.3.038.

Fotofinišs ar laika fiksēšanu ir obligāts.



3. nodaļa Vienas dienas sacensības

Finišs un hronometrāža

- 2.3.039.

Jebkurš sportists, kas finišē, atpaliekot no uzvarētāja laika vairāk par **8%**, neiegūst vietu klasifikācijā. Šo limitu var palielināt izņēmuma gadījumos.

- 2.3.040.

Visi sportisti, kas finišēja vienā grupā, saņem vienu un to pašu laiku, kas tiek noteikts pēc uzvarētāja laika. Tiesnešiem, kuri uzņem laiku, obligāti jāturpina darbs līdz ierodas «slotā», fiksējot arī to sportistu rezultātus, kas nav iekļāvušies laika limitā.

3. nodaļa Vienas dienas sacensības

Finišs un hronometrāža

- 2.3.041.

Rezultātiem jābūt norādītiem ar precizitāti līdz vienai sekundei.

- 2.3.042.

Ja finišs notiek trekā, tad var izmantot visu tā virsmu.

Finišējošo laiks tiek fiksēts iebraucot trekā. Tiesneši var pārtraukt sportistu iebrukšanu trekā, lai nerastos jūklis starp sportistiem, kas finišē dažādās grupās.



3. nodaļa Vienas dienas sacensības

Diskvalifikācija

- 2.3.045.

Ja sportists tiek diskvalificēts līdz rezultātu apstiprināšanai, tad individuālā un, ja nepieciešams, arī komandu klasifikācija ir jāpārskata.

Ja sportists ir diskvalificēts pēc rezultātu apstiprināšanas, tad individuālā klasifikācija jāpārskata tikai pirmajām 20 vietām.

Nepieciešamības gadījumā komandu klasifikācija var tikt pārskatīta pilnībā.

4. nodaļa Individuālie braucieni uz laiku

Trase

- 2.4.002.

Sacensību trasei jābūt drošai un labi marķētai.

- 2.4.003.

No starta brīža trasē drīkst atrasties sportisti un pavadošais transports, kas viņiem seko.

- 2.4.004.

Nobrauktajam attālumam jābūt norādītam vismaz ik pa 5 kilometriem, ja sacensības notiek pret kalnu, tad ik pa 1 kilometram.

- 2.4.005.

Organizatoram trases tuvumā jāparedz vieta (aplis) vismaz 800 metru garumā, lai sportisti varētu iesildīties.

4. nodaļa Individuālie braucieni uz laiku

Starta kārtība

- 2.4.006.

Starta kārtību nosaka organizators, balstoties uz objektīviem kritērijiem, kas ir norādīti sacensību programmā.

- 2.4.007.

Sportistiem ir jāstartē ar vienādu intervālu, tomēr šis intervāls var tikt palielināts pēdējiem startējošiem sportistiem.

- 2.4.008.

Starta kārtību daudzdienu sacensības individuālo braucienų posmos nosaka pēc punkta: 2.6.023.

4. nodaļa Individuālie braucieni uz laiku

Starts

- 2.4.010.

Visiem sportistiem jāierodas uz starta vietu ne vēlāk kā 15 minūtes pirms starta, lai veiktu divriteņa tehnisko kontroli. Vēl viena kontrole var tikt veikta tieši pirms starta.

- 2.4.011.

Starts tiek dots no vietas. Sportistu startā tur tiesnesis, kurš starta brīdī bez grūdiena to palaiž. Visus sportistus tur viens un tas pats tiesnesis.

4. nodaļa Individuālie braucieni uz laiku

Hronometrāža

- 2.4.012.

Sportistam ir jāstartē pēc starta tiesneša signāla, kurš atskaita laiku līdz startam. Pēc laika atskaitīšanas beigām ieslēdzas hronometrs. Ja sportists ir nokavējis startu, tad laiku aprēķina no paredzētā starta laika.

4. nodaļa Individuālie braucieni uz laiku

Hronometrāža

- 2.4.014.

Laika kontrolei jānotiek vairākās vietās distancē, tā, lai sportists un skatītāji saņemtu vairāk informācijas par sacensību gaitu.

- 2.4.015.

Finiša rezultāts fiksējas vismaz līdz vienai desmitdaļai sekundes.

4. nodaļa Individuālie braucieni uz laiku

Sacensību norise

- 2.4.017.

Ja viens sportists noķer citu sportistu, viņš nedrīkst izmantot otra sportista aizvēju.

- 2.4.018.

Apdzīšanas laikā sportistam jāatrodas vismaz 2 metru attālumā no sportista, kuru viņš noķēra.

Pēc 1 kilometra sportistam, kuru noķēra jābūt vismaz 25 metrus aiz sportista, kurš viņu apdzina.

4. nodaļa Individuālie braucieni uz laiku

Sacensību norise

- 2.4.019.

Neskatoties uz sankcijām, kuras norādītas punktā 12.1.040, 40., nepieciešamības gadījumā sacensību tiesnesim jāliek sportistiem, kuri brauc blakus, ievērot iepriekš minētos attālumus.

- 2.4.020.

Sportisti nedrīkst viens otram palīdzēt.

- 2.4.021.

Sportistu barošanu individuālā brauciena laikā nosaka sacensību reglaments.

4. nodaļa Individuālie braucieni uz laiku

Pavadošais transports

- 2.4.023.

Pavadošai mašīnai jāseko sportistam ar 10 metru attālumu. Tā nedrīkst apdzīt sportistu vai braukt tām blakus. Defekta gadījumā tehnisko palīdzību drīkst sniegt tikai tajā brīdī, kad sportists ir apstājies un nokāpis no divriteņa. Mašīna nedrīkst nevienam traucēt.

4. nodaļa Individuālie braucieni uz laiku

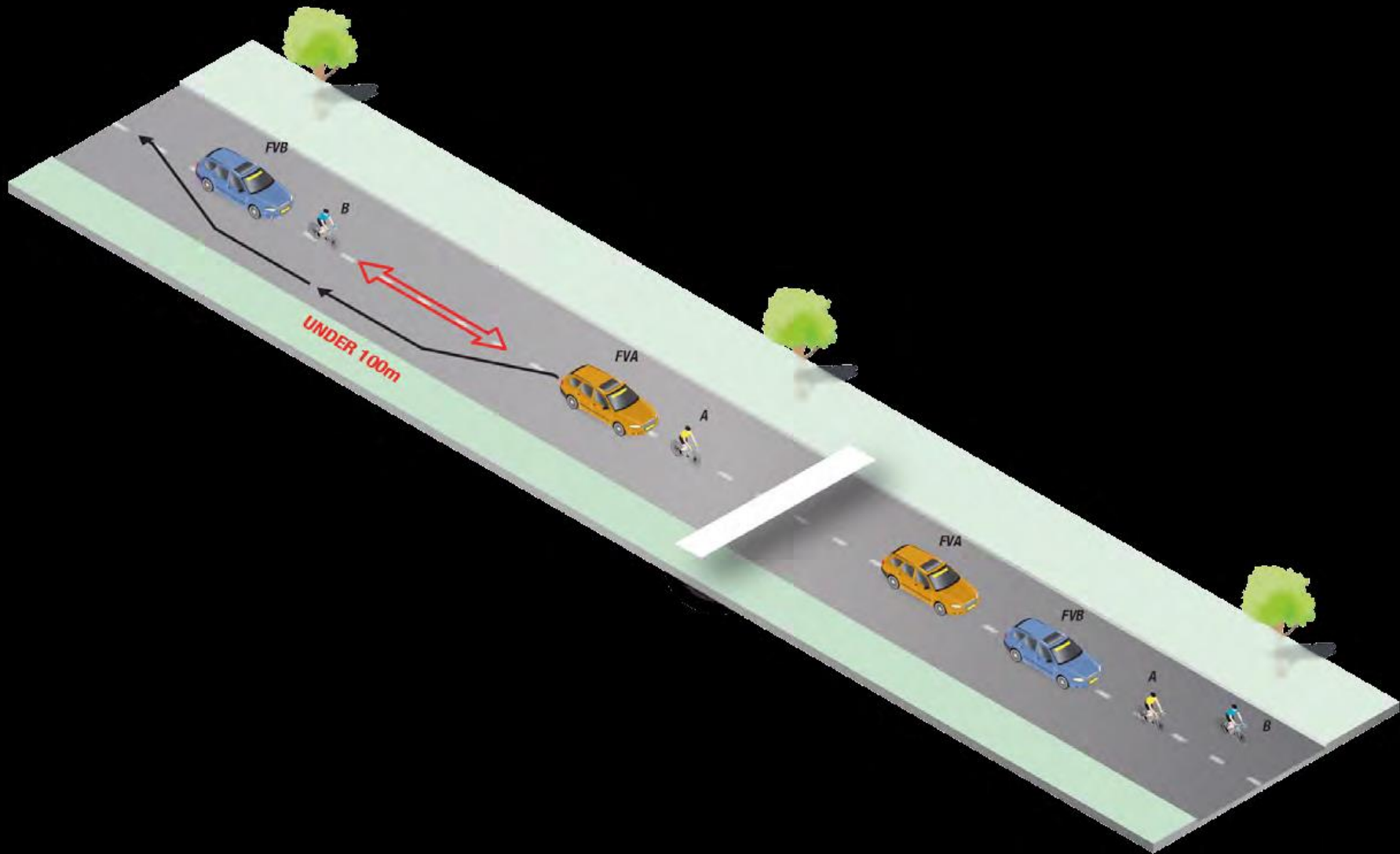
Pavadošais transports

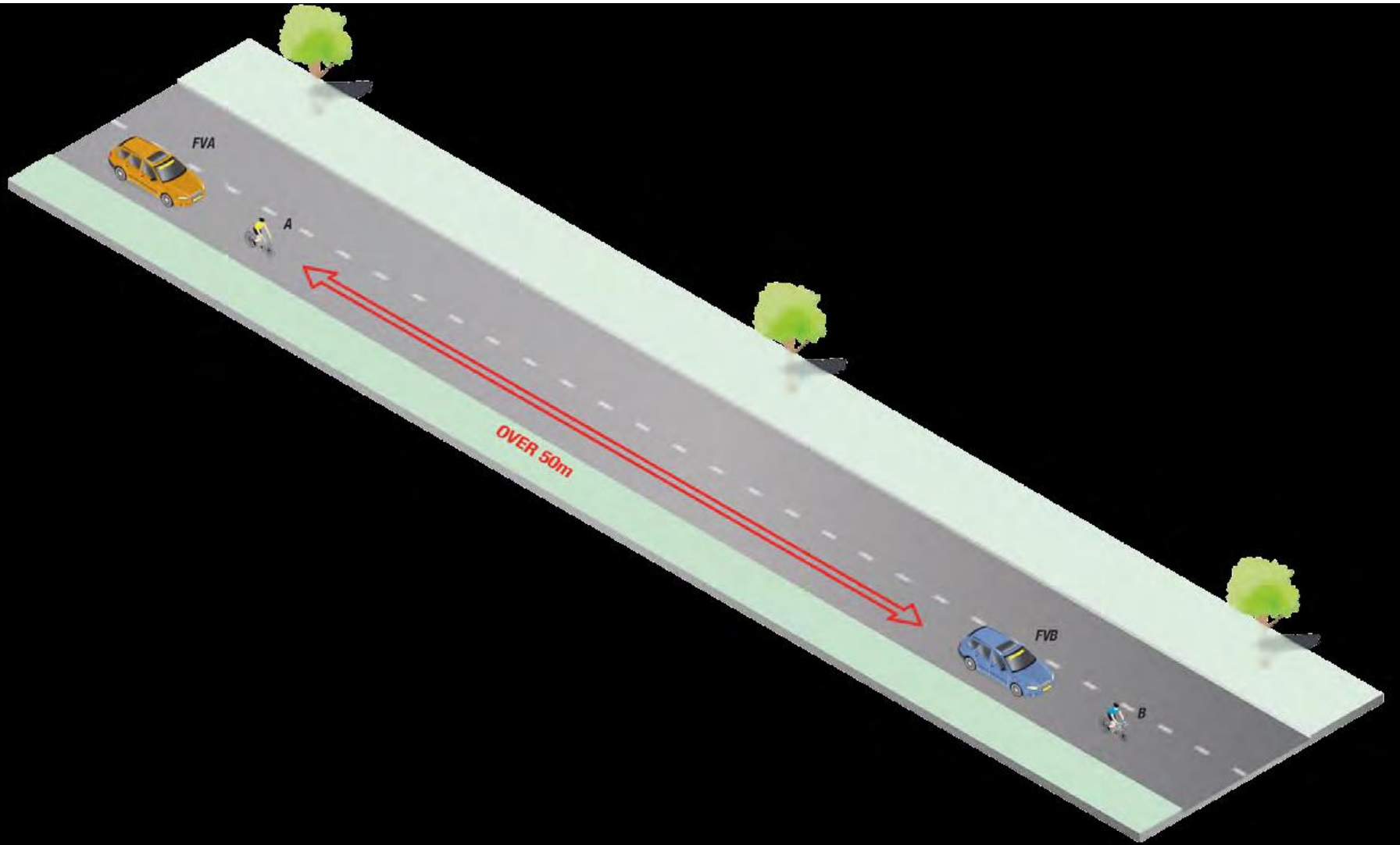
- 2.4.024.

Sportista pavadošai mašīnai, gadījumā, ja sportistu, kuru viņa pavada, ņer cits sportists un attālums ir mazāks kā **100** metri, jādod ceļš mašīnai, kura pavada to sportistu, un jābrauc aiz viņas.

- 2.4.025.

Mašīna, kas pavada sportistu, kurš ņer citu sportistu nedrīkst ieņemt pozīciju starp sportistiem, ja attālums starp tiem ir mazāks par **50** metriem. Ja attālums strauji sarūk, tad mašīnai jāseko otram sportistam.





4. nodaļa Individuālie braucieni uz laiku

Pavadošais transports

- 2.4.026.

Mašīna drīkst būt aprīkota ar iekārtām, kas nepieciešamas ratu vai divriteņa nomaiņai.

- 2.4.027.

Aizliegts turēt ārpus mašīnas sagatavotas iekārtas, kas paredzētas sportistam. Pavadošās mašīnas pasažieri nedrīkst izbāzties pa tās logiem.

- 2.4.028.

Gadījumā, ja ir atļauta tehniskā palīdzība no motocikla, tad tie drīkst pārvadāt tikai rezerves ratus.

- 2.4.030.

Megafonu un skaļruņu lietošana ir pieļaujama.



5. nodaļa Komandu braucieni uz laiku

- 2.5.001.

Komandu dalībnieku skaits noteikts sacensību reglamentā, bet tas ir ne mazāks kā 2 un ne lielāks kā 10 sportisti.





steephill.tv/sirotti

5. nodaļa Komandu braucieni uz laiku

Viss pārējais ļoti līdzīgs individuālo braucienu noteikumiem.

2.5.014.

Tas, pēc kura komandas sportista tiek noteikts rezultāts, tiek noteikts sacensību reglamentā.

6. nodaļa Daudzdienu sacensības

Princips

- 2.6.001.

Daudzdienu sacensības notiek vismaz divu dienu garumā. Klasifikācija tiek noteikta pēc kopējā laika. Daudzdienu sacensības ietver grupas brauciena posmus, individuālā brauciena posmus un komandu brauciena posmus.

- 2.6.002.

Ja nav noteikts citādi, tad grupas brauciena posmi notiek saskaņā ar vienas dienas sacensību noteikumiem un posmi, ar braukšanu uz laiku, notiek atbilstoši to noteikumiem.

6. nodaļa Daudzdienu sacensības

Dalība

- 2.6.004.

Daudzdienu sacensībās var piedalīties tikai komandas.

6. nodaļa Daudzdienu sacensības

Prologs

- 2.6.006.

Prologs var būt iekļauts daudzdienu sacensības ievērojot sekojošus nosacījumus:

1. Prologa garums nedrīkst pārsniegt **8** km, bet sievietēm kategorijā «Elite», juniorēm, kā arī junioriem distance nedrīkst pārsniegt **4** km.
2. Prologs tiek organizēts kā individuālais brauciens uz laiku. Ja prologa piedalās vairāk kā 60 sportisti, starta intervāls nedrīkst pārsniegt vienu minūti.
3. Prologa rezultāts tiek ieskaitīts individuālajā kopvērtējumā.
4. Sportists, kurš ir iekļuvis incidentā un izstājies no prologa drīkst startēt nākošajā dienā. Šajā gadījumā sportists saņem tādu rezultātu kādu ir uzrādījis pēdējas vietas ieguvējs.
5. Neviens sportists nedrīkst startēt prologā atkārtoti.
6. Prologs ir uzskatāms par sacensību dienu.

6. nodaļa Daudzdienu sacensības

Atpūtas dienas

- 2.6.012.

Sacensības, kuras norisinās 10 dienas un ilgāk, jāparedz vismaz viena atpūtas diena, ik pa 5 dienām.

Grand Tour sacensībās jāparedz vismaz 2 atpūtas dienas.

Atpūtas dienā nedrīkst notikt pārbrauciens.

6. nodaļa Daudzdienu sacensības

Klasifikācija

- 2.6.013.

Var tikt pielietotas dažādas klasifikācijas, tām ir jābalstās tikai uz sportiskiem kritērijiem.

Individuālā laika kopvērtējums un komandu laika kopvērtējums ir obligāts Pasaules un kontinentālās tūres HC, 1 un 2 klases sacensībās, Elites un U23 kategorijās.



Pasaules kalendāra un kontinentālā kalendāra HC un 1 kategorijas sacensībās, vīriešu elites un U23 grupas sacensības līderu krekli var būt tikai **4** klasifikācijās. Citās sacensībās maksimālais klasifikāciju līderu kreklu skaits ir **6**.

Individuālā laika kopvērtējuma līdera krekls ir obligāts visās sacensībās.

6. nodaļa Daudzdienu sacensības

Klasifikācija

- 2.6.014.

Laiks, ko fiksē laika uzskaites tiesnesis, tik ieskatīts kopējā laika klasifikācijā. Bonifikācijas tiek ieskaitītas tikai individuālā laika kopvērtējumā.

6. nodaļa Daudzdienu sacensības

Klasifikācija

- 2.6.015.

Gadījumā, ja divi vai vairāki sportisti summā uzrāda vienādu rezultātu, vietas noteikšanai jāizmanto sekundes desmitdaļas, kas uzrādītas individuālā brauciena posmos (ieskaitot prologu).

Ja arī šajā gadījumā rezultāts ir vienāds, tiek vērtētas vietas, kuras sportisti izcīnīja katrā no posmiem. Ja arī tas nelīdz, tad tiek vērtētas vietas, kuras sportisti izcīnīja pēdējā posmā.

6. nodaļa Daudzdienu sacensības

Klasifikācija

- 2.6.016.

Katras dienas komandu kopvērtējums tiek noteikts summējot katras komandas trīs labāko sportistu rezultātus, izņemot komandu braucienā, to reglamentē sacensību gids. Vienāda rezultāta gadījumā vietas tiek noteiktas, ņemot vērā katras komandas trīs ātrāko sportistu vietu summas posmā. Ja arī šajā gadījumā rezultāts ir vienāds, tiek vērtēta katras komandas labākā sportista izcīnītā vieta.

Komandu «ģenerālais» kopvērtējums tiek noteikts saskaitot katra posma labāko trīs sportistu rezultātus. Strīdīgos gadījumos tiek pielietoti sekojoši kritēriji:

- 1. Izcīnīto pirmo vietu summa komandu vērtējumā posmos
- 2. Izcīnīto otro vietu summa komandu vērtējumā posmos

utt.

Gadījumā, ja ar to nepietiek, tad vietu nosaka komandas labākā sportista vieta individuālajā kopvērtējumā.

Ja komandā, sacensību laikā dalībnieku skaits paliek mazāks pa 3, komanda tiek izslēgta no komandu kopvērtējuma.

6. nodaļa Daudzdienu sacensības

Klasifikācija

- 2.6.017.

Gadījumos, kad vienāds rezultāts tiek uzradīts punktu kopvērtējumā, jāpielieto sekojoši kritēriji:

1. Uzvarēto posmu skaits.
2. Uzvarēto starpfinišu skaits.
3. Individuālais laika kopvērtējums.

Gadījumos, kad vienāds rezultāts tiek uzradīts kalna starpfinišu kopvērtējumā, jāpielieto sekojoši kritēriji:

1. Uzvaru skaits augstākas kategorijas starpfinišā .
2. Uzvaru skaits nākošajos pēc pakāpes kategoriju starpfinišos.
3. Individuālais laika kopvērtējums.

6. nodaļa Daudzdienu sacensības

Klasifikācija

- 2.6.018.

Katras klasifikācijas līderim obligāti jāvelk līdera kreklis.

Ja viens sportists ir vairāku klasifikāciju līderis, tad kreklu prioritāte tiek noteikta sekojoši:

1. Individuālā kopvērtējuma pēc laika līderis.
2. Punktu kopvērtējuma līderis.
3. Kalnu kopvērtējuma līderis.
4. Citu klasifikāciju līderis (Jauno sportistu līderis u.c.), prioritāti nosaka organizators.

Gadījumā, ja sportists ir līderis vairākās klasifikācijās organizators var palūgt citam sportistam, kas ieņem otro vietu klasifikācijā, uzvilkt līdera kreklu. Tomēr, ja šis sportists velkā pasaules čempiona, nacionālā čempiona, kausa vai sērijas līdera kreklu, tad viņš paliek šajā kreklā. Līdera kreklu var nevilkt individuālajā braucienā, ja organizators nav nodrošinājis atbilstošu aerodinamisko kombinezonu.

6. nodaļa Daudzdienu sacensības

Bonifikācijas

- 2.6.019.

Bonifikācijas drīkst tikt piešķirtas sekojošos gadījumos:

– Starpfinišu skaits:

- Pusetapos- maksimums 1
- Etapos – maksimums 3

– Bonifikācijas:

- Starpfinišos: 3 , 2, 1 sec.
- Finišos: Pusetaps: 6 , 4 , 2 sec. Etapos 10 , 6 , 4 sec.

6. nodaļa Daudzdienu sacensības

Bonifikācijas

- 2.6.020.

Ja bonifikācija nav paredzēta etapa finišā, tad to nedrīkst piešķirt arī starpfinišā.

- 2.6.021.

Bonifikācija tiek skaitīta tikai individuālā laika kopvērtējumā. Individuālā brauciena posmos un komandu braucienu posmos bonifikāciju nepiešķir.

6. nodaļa Daudzdienu sacensības

Balvas

- 2.6.022.

Balvas jāpiešķir visos posmos, visās klasifikācijās.

6. nodaļa Daudzdienu sacensības

Etapi ar individuālo startu

- 2.6.023.

Etapos, ar individuālo startu, sportisti startē atbilstoši individuālā kopvērtējuma ieņemamai vietai, pretējā secībā. Tomēr tiesnešu kolēģija vienmēr drīkst mainīt šo secību, lai novērstu komandas biedru startu vienam pēc otra.

Prologa vai gadījumā, ja individuālais brauciens ir pirmais etaps, komandu sportu startu nosaka organizators, apspriežoties ar tiesnešu kolēģiju, katrai komandai jānosaka savu sportistu secību.

6. nodaļa Daudzdienu sacensības

Komandu braucienu etapi

- 2.6.024.

Komandu braucienu etapos starts tiek dots komandu kopvērtējuma apgrieztajā secībā, izņemot sacensību individuālā kopvērtējuma līdera komandu, tā startē pēdējā.

- 2.6.024.

Šajos posmos rezultāts tiek fiksēts gan individuālajā kopvērtējumā, gan komandu kopvērtējumā. Sacensību reglamentam ir jānosaka kā laiks tiek reģistrēts, ieskaitot tos sportistus, kas atpalikuši.

6. nodaļa Daudzdienu sacensības

Izstāšanas

- 2.6.026.

Sportists, kurš ir izstājies no sacensībām, nedrīkst startēt nevienās sacensībās, kamēr nav beigušās sacensības, no kurām tās izstājies. Pārkāpums tiek sodīts ar 15 dienu diskvalifikāciju un sodu no 200 līdz 1000 CHF.

Tomēr pēc sportista lūguma un saskaņošanas ar viņa sporta direktoru, konsultējoties ar sacensību direktoru un tiesnešu kolēģijas prezidentu UCI drīkst veikt izņēmumu.

6. nodaļa Daudzdienu sacensības

Finišs

- 2.6.027.

Gadījumā, ja sportists vai sportistu grupa iekļūst incidentā (pārdurta riepa, kritiens vai cits tehniskais defekts) sacensību etapa pēdējos trīs kilometros, viņš vai viņi iegūst tādu pašu rezultātu kā sportisti, ar kuriem tie brauca incidenta brīdī. Izcīnītā vieta tiek noteikta pēc finiša šķērsošanas secības.

Ja sportists nespēj šķērsot finiša līniju, viņš saņem pēdējo vietu etapā un tādu pašu rezultātu kā sportisti, ar kuriem viņš brauca incidenta brīdī.

6. nodaļa Daudzdienu sacensības

Finišs

- 2.6.028.

Ja viens vai vairāki sportisti krīt, pārdur riepu vai gūst citu defektu komandu braucienā pēc tam, kad ir šķērsota pēdējā kilometra atzīme, viņiem tiek aprēķināts komandas rezultāts. Ja sportisti nefinišē, viņi tāpat saņem komandas rezultātu.

6. nodaļa Daudzdienu sacensības

Finišs

- 2.6.029.

Punkti 2.6.027. un 2.6.028. neatticas uz kalnu finišiem, izņemot gadījumus, kad incidents notika pirms kalna sākšanās. Gala lēmumu vienmēr pieņem tiesnešu kolēģija.

6. nodaļa Daudzdienu sacensības

Finišs apļos

- 2.6.030.

Pat ja sacensības beidzās apļos, rezultāts tiek fiksēts uz finiša līnijas.

- 2.6.031.

Daudzdienu sacensībās pēdējā posma noslēdzošo apļu skaits drīkst pārsniegt **piecus apļus**, ja aplis ir no 5 līdz 8 km. Šajā gadījumā kopējā distance, kas jāveic apļos, nedrīkst pārsniegt 100 km.

6. nodaļa Daudzdienu sacensības

Laika limits

- 2.6.032.

Finiša laika limitu nosaka sacensību reglaments, balsoties uz posma sarežģītības pakāpi.

Izņēmuma gadījumos tiesnešu kolēģija (konsultējoties ar sacensību organizatoru) drīkst palielināt laika limitu.

Gadījumos, kad sportisti neiekļaujas laika limitā un sacensību tiesneši dod viņiem vel vienu iespēju, sportistiem, kuriem ir ieskaites punkti punktu klasifikācijā, tiek noņemts tik punktu, cik tiek piešķirti posma uzvarētājam, pat gadījumā, ja punktu daudzums kļūst negatīvs. (jaunākās izmaiņas šajā punktā 2012. gadā.)

6. nodaļa Daudzdienu sacensības

Komandas transports

- 2.6.033.

Sacensību karavānā var sekot tikai viena komandas mašīna. Izņēmumi ir Pasaules tūres, 2.HC un 2.1 sacensībās, kur tiek pieļautas 2 mašīnas.

2.6.034.

Pirmajā posmā komandu mašīnu secību nosaka sportista vieta individuālajā kopvērtējumā, ja prologa nebija – izloze.

Nākošajos posmos secību nosaka komandas labākā sportista vieta individuālajā kopvērtējumā.

6. nodaļa Daudzdienu sacensības

Diskvalifikācija

- 2.6.038.

Ja sportists tiek diskvalificēts par pārkāpumu, kas izdarīts komandu braucienā, komandai tiek piešķirta pēdējā vieta posmā, saglabājot rezultātu un pierēķinot pie tā 10 minūtes.

Ja tiek diskvalificēts vairāk par vienu sportistu, tad komanda tiek diskvalificēta.

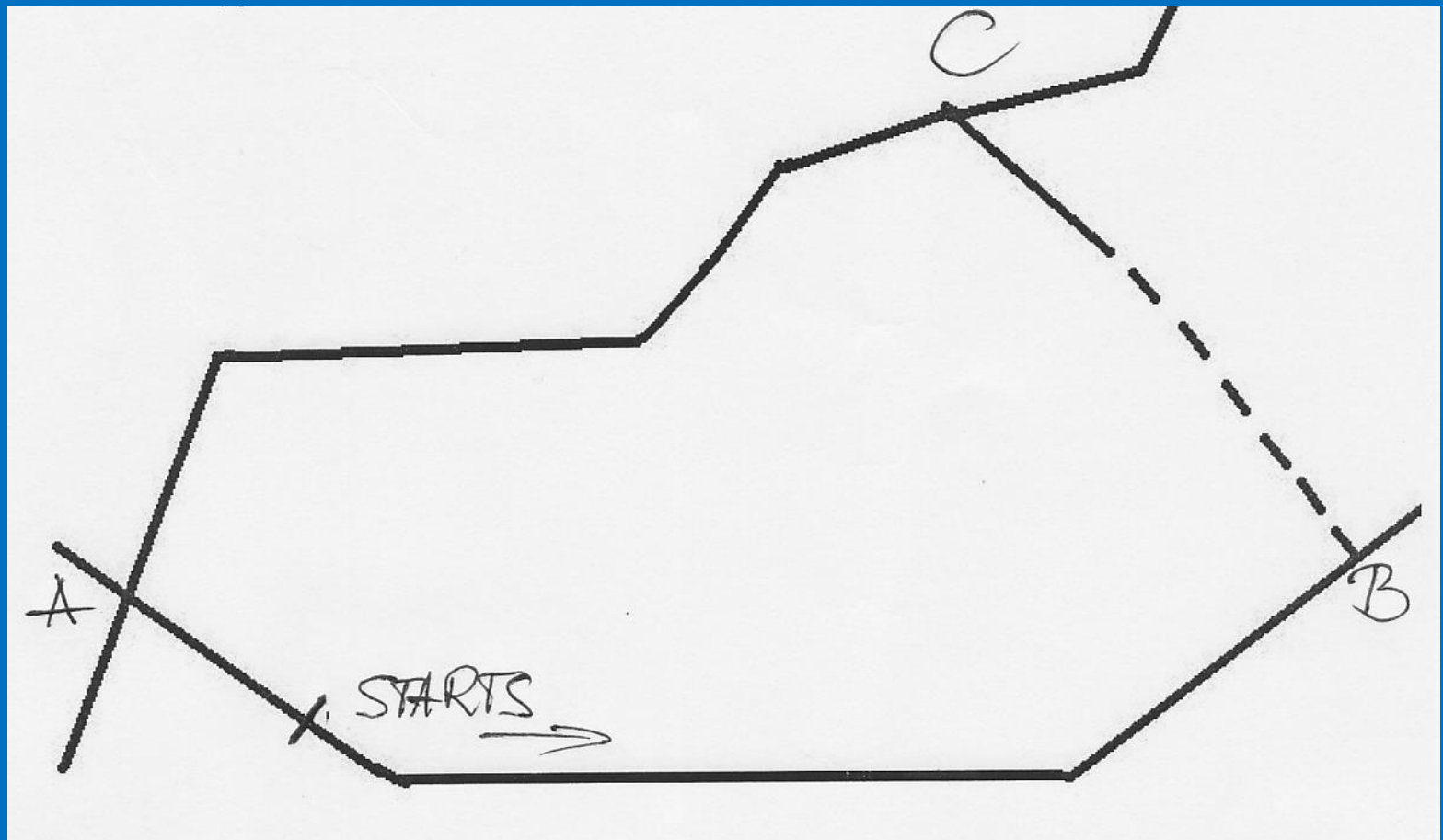
Visu komandu rezultāti ir jāpārskata.

Organizatora konsultēšana

Šosejas sacensību organizators uzaicina uz konsultāciju par sacensībām, kur paredzēti Sporta un Tautas klases braucieni. Par trasi vēl nav izlemts konkrēti, bet galvenie ceļi ir iezīmēti: aplis ap 40km. Tautas klasei – 1 aplis, Sporta klasei 3 apļi. 32km no apļa ir asfaltēti, 8km zemes ceļa (pārtrauktā līnija).

Starts Tautas klasei 11:00, laika limits 2 stundas. Starta Sporta klasei 13:00, laika limits 4 stundas 30 min.

Automašīnu kustība starp punktiem A un C ir ļoti intensīva, nav iespējas to novirzīt. Posmā B – C satiksme ir minimāla, posmā A – B automašīnu kustība ir aktīva, tomēr pastāv iespēja to daļēji novirzīt.



- Vai pastāv riska faktori organizatora plānā?
- Kādi tie ir?
- Kādi ir ieteikumi no tiesneša puses?